

# ส่วนที่ ๑

## สภาพทั่วไปและข้อมูลพื้นฐานสำคัญ

### ขององค์การบริหารส่วนตำบลบุงหวาย

#### ส่วนที่ ๑ สภาพทั่วไปและข้อมูลพื้นฐาน

##### ๑. ด้านกายภาพ

##### ๑.๑ ที่ตั้งของตำบล

องค์การบริหารส่วนตำบลบุงหวาย ตั้งอยู่ที่หมู่ ๑ บ้านโนนน้อย ตำบลบุงหวาย อำเภวารินชำราบ จังหวัดอุบลราชธานี เนื้อที่ของตำบลบุงหวาย มีพื้นที่ทั้งหมด ๒๗,๕๐๐ ไร่ หรือ ๔๔ ตารางกิโลเมตร อยู่ห่างจากที่ว่าการอำเภวารินชำราบ ๑๒ กิโลเมตร

##### อาณาเขต

ทิศเหนือ	จดเขตตำบลหนองกินเพล อ.วารินชำราบและเขตตำบลหนองบ่อ อ.เมืองอุบลราชธานี
ทิศใต้	จดเขตตำบลท่าลาด อ.วารินชำราบ จ.อุบลราชธานี
ทิศตะวันออก	จดเขตตำบลโนนผึ้ง อ.วารินชำราบ จ.อุบลราชธานี
ทิศตะวันตก	จดเขตตำบลท่าลาด อ.วารินชำราบ จ.อุบลราชธานี และเขตตำบลหนองแก้ว อ.กันทรารมย์ จ.ศรีสะเกษ

##### เนื้อที่

พื้นที่ทั้งหมด ๒๗,๕๐๐ ไร่ หรือ ๔๔ ตารางกิโลเมตร

##### ๑.๒ ลักษณะภูมิประเทศ

ลักษณะภูมิประเทศโดยทั่วไป เป็นที่ราบติดกับแม่น้ำมูล มีแหล่งน้ำผิวดินหลายแห่ง เป็นแหล่งน้ำต้นเขิน ป่าไม้มีสภาพสมบูรณ์ ชาวบ้านได้อนุรักษ์ให้เป็นป่าชุมชนระดับตำบล ถนนเชื่อมระหว่างหมู่บ้านเป็นถนนลาดยางบางส่วน เป็นถนนคอนกรีตเสริมเหล็กบางส่วนและบางส่วนยังเป็นถนนลูกรัง

##### ๑.๓ ลักษณะภูมิอากาศ

ลักษณะภูมิอากาศโดยทั่วไปคล้ายกับจังหวัดอื่นๆในภาคตะวันออกเฉียงเหนือ คือมีอากาศร้อนจัดในฤดูร้อน และอากาศค่อนข้างหนาวในฤดูหนาว มีความแตกต่างของแต่ละฤดูอย่างเห็นได้ชัด มีอุณหภูมิสูงสุดตลอดปี ส่วนฤดูฝนมีฝนตกชุกในช่วงเดือนพฤษภาคม ถึงเดือนกันยายน

##### ๑.๔ ลักษณะภูมิอากาศ

ทรัพยากรดินในเขตพื้นที่ส่วนใหญ่เป็นกลุ่มดินไร่ ซึ่งมีลักษณะเป็นดินร่วนถึงดินปนทราย เป็นที่ราบและดินดอน มีการระบายน้ำดี มีความอุดมสมบูรณ์ปานกลางถึงต่ำ รองลงมาคือกลุ่มดินนา มีการระบายน้ำไม่ค่อยดี มีความอุดมสมบูรณ์ปานกลางถึงต่ำ นอกจากนี้ยังพบการพังทลายของดินบริเวณตลิ่งริมฝั่งแม่น้ำมูล

##### ๑.๕ ลักษณะของแหล่งน้ำ

มีพื้นที่ติดกับแม่น้ำมูลจำนวน ๖ หมู่บ้าน มีแหล่งน้ำผิวดินหลายแห่ง เป็นแหล่งน้ำต้นเขินใช้ประโยชน์ด้านการเกษตร การประมงของชุมชน พบปัญหาขาดแคลนน้ำช่วงฤดูและปัญหาน้ำท่วมช่วงฤดูฝน

##### ๑.๖ ลักษณะของไม้และป่าไม้

ป่าไม้เป็นลักษณะป่าชุมชนขนาดใหญ่

## ๒. ด้านการเมือง/การปกครอง

### ๒.๑ เขตการปกครอง

เขตการปกครอง

ในพื้นที่ตำบลบึงหวายมีจำนวน ๒๐ หมู่บ้าน .....๓,๓๐๙.....ครัวเรือน มีประชากร.....๑๑,๒๒๗...คน  
แยกเป็นชาย.....๕,๕๖๘...คน หญิง.....๕,๖๕๙.....คน

### ๒.๒ เขตการเลือกตั้ง

องค์การบริหารส่วนตำบลบึงหวาย มีจำนวนผู้บริหาร ๔ คน ประกอบด้วยนายกองค์การบริหารส่วนตำบล ๑ คน รองนายกองค์การบริหารส่วนตำบล ๒ คน และเลขานุการ นายกองค์การบริหารส่วนตำบล ๑ คน มีจำนวนสมาชิกสภาองค์การบริหารส่วนตำบล ๔๐ คน มาจากการเลือกตั้งหมู่บ้านละ ๒ คน จำนวน ๒๐ หมู่บ้าน

## ๓. ประชากร

### ๓.๑ ข้อมูลเกี่ยวกับจำนวนประชากร

#### จำนวนประชากรแยกเป็นรายหมู่บ้าน

หมู่ที่ / ชื่อหมู่บ้าน	จำนวนครัวเรือน	จำนวนประชากร		
		ชาย	หญิง	รวม
๑ บ้านโนนน้อย	๒๑๓	๓๖๐	๓๖๘	๗๒๘
๒ บ้านทุ่งบอน	๑๑๘	๒๐๐	๒๓๘	๔๓๘
๓ บ้านดอนขาด	๒๒๔	๔๔๐	๔๑๐	๘๕๐
๔ บ้านสถานี	๒๐๙	๒๖๖	๓๓๓	๕๙๙
๕ บ้านวังยาง	๑๔๔	๒๖๓	๒๕๘	๕๒๑
๖ บ้านท่าออย	๑๙๘	๓๖๓	๓๕๑	๗๑๔
๗ บ้านบึงหวายตก	๒๔๘	๒๒๓	๒๑๗	๔๔๐
๘ บ้านบึงหวายออก	๑๙๘	๓๑๑	๓๔๕	๖๕๖
๙ บ้านห้องชั้น	๑๗๘	๓๒๘	๒๙๘	๖๒๖
๑๐ บ้านโนนบอนออก	๑๑๓	๒๑๖	๒๑๕	๔๓๑
๑๑ บ้านโนนสวน	๑๘๑	๒๗๙	๓๑๖	๕๙๕
๑๒ บ้านท่าขอนไผ่ยุง	๑๒๒	๒๗๗	๒๖๑	๕๓๘
๑๓ บ้านโนนบอนตก	๑๒๖	๒๓๕	๒๓๐	๔๖๕
๑๔ บ้านโนนสว่าง	๑๐๖	๒๔๒	๒๒๔	๔๖๖
๑๕ บ้านท่าออยตก	๙๑	๑๘๒	๑๘๑	๓๖๓
๑๖ บ้านทุ่งบอนเหนือ	๑๘๗	๓๔๘	๓๕๘	๗๐๖
๑๗ บ้านวังยางตก	๑๔๐	๓๐๙	๒๙๑	๖๐๐
๑๘ บ้านบึงหวายเหนือ	๑๒๐	๑๘๓	๒๐๗	๓๙๐
๑๙ บ้านบึงหวายกลาง	๒๖๐	๓๓๐	๓๓๖	๖๖๖
๒๐ บ้านโนนบอนกลาง	๑๓๓	๒๒๓	๒๓๒	๔๕๕
<b>รวม</b>	<b>๓,๓๐๙</b>	<b>๕,๕๖๘</b>	<b>๕,๖๕๙</b>	<b>๑๑,๒๒๗</b>

\*\*\*ข้อมูล ณ เดือนมิถุนายน พ.ศ. ๒๕๖๒

#### ๔. สภาพทางสังคม

##### ๔.๑ การศึกษา

มีโรงเรียนอยู่ในพื้นที่ตำบลบุงหวาย จำนวน ๖ โรงเรียน อยู่ในเขตความรับผิดชอบเขตพื้นที่การศึกษา ประถมศึกษาอุบลราชธานีเขต ๔

ระดับประถมศึกษา จำนวน ๖ โรงเรียน ประกอบด้วย

- โรงเรียนบ้านบุงหวาย
- โรงเรียนบ้านโนนบอน
- โรงเรียนบ้านห้องชัน
- โรงเรียนบ้านดอนชาด
- โรงเรียนบ้านวังยาง
- โรงเรียนบ้านท่างอย

โรงเรียนขยายโอกาส จำนวน ๒ โรงเรียน

- โรงเรียนบ้านวังยาง
- โรงเรียนบ้านโนนบอน

##### ๔.๒ สาธารณสุข

- โรงพยาบาลส่งเสริมสุขภาพตำบลโนนน้อย
- โรงพยาบาลส่งเสริมสุขภาพทุ่งบอน
- รถบริการทางการแพทย์ฉุกเฉิน จำนวน ๑ คัน
- สถานพยาบาลเอกชน ๒ แห่ง

#### ๕. ระบบบริการพื้นฐาน

##### ๕.๑ การคมนาคมขนส่ง

การเดินทางสะดวก

ทางรถยนต์ พื้นที่ตั้งอยู่ในถนนสายหลักเส้น ๒๒๖ ( ถนนอุบลราชธานี – ศรีสะเกษ )

ทางรถไฟ มีรถไฟวิ่งผ่าน สถานีรถไฟอ้อยบุงหวาย วิ่งผ่านทุกวัน จากกรุงเทพมหานคร บุรีรัมย์ สุรินทร์ ศรีสะเกษ สูดปลายทางที่อำเภอวารินชำราบ

##### ๕.๒ การไฟฟ้า

มีไฟฟ้าเข้าถึง ๒๐ หมู่บ้าน ประชาชนมีไฟฟ้าใช้ทุกครัวเรือน และไฟฟ้าขยายเขตเพื่อการเกษตร

##### ๕.๓ การประปา

มีประปาหมู่บ้าน และการประปาส่วนภูมิภาคให้บริการเป็นบางส่วน

#### ๖. ระบบเศรษฐกิจ

##### ๖.๑ การเกษตร

ประชากรในพื้นที่ตำบลบุงหวายมีอาชีพด้านการเกษตรเป็นส่วนใหญ่ ทำนาปีเป็นหลักและทำนาหลังฤดูน้ำลด ปลูกพืชไร่ ที่สำคัญคือปลูกมันสำปะหลัง ทำนาบัว ปลูกพืชสวนครัวที่สำคัญ ผักชะแยง ใบบัวบก ต้นหอม

##### ๖.๒ การประมง

มีการทำประมงในครัวเรือน จับสัตว์น้ำจากแหล่งน้ำธรรมชาติ และการเลี้ยงปลาในกระชัง เนื่องจากมีน้ำมูลไหลผ่าน

### ๖.๓ การท่องเที่ยว

มีแหล่งน้ำธรรมชาติไหลผ่าน เกิดหาดทรายบ้านวังยาง ปากซึ้งเหมาะแก่การส่งเสริมการท่องเที่ยว เป็นที่ตั้งของ วัดปานานาชาติ เส้นทางธรรมที่โง่ดังไปทั่วโลก

### ๖.๔ อุตสาหกรรม

อุตสาหกรรมในครัวเรือน เช่น สินค้าจักรสาน ไม้กวาดทางมะพร้าว ไม้กวาดเสียนตาล เฟอร์นิเจอร์ไม้ไผ่ ไม้เสียบลูกชิ้น ไม้ปิ้งไก่

### ๖.๕ การพาณิชย์และกลุ่มอาชีพ

วิสาหกิจชุมชน ได้แก่ กลุ่มออมทรัพย์เพื่อการผลิตไม้กวาด หมู่ ๘ , ชุมชนเฟอร์นิเจอร์ไม้ไผ่บ้านดอนชาติ หมู่ ๓ , ชุมชนผักสวนครัวทำขนมไผ่ หมู่ ๑๒ , ชุมชนออมทรัพย์เพื่อการผลิตบ้านบุงหวายเหนือ หมู่ ๑๘ , ชุมชนผลิตภัณฑ์รองเท้าบ้านทุ่งบอน

กลุ่มอาชีพ ได้แก่ กลุ่มพัฒนาสตรีผ้าไทย หมู่ ๑๙ , กลุ่มไม้กวาดพัฒนา หมู่ ๙ , กลุ่มเฟอร์นิเจอร์ไม้ไผ่ หมู่ ๓ , กลุ่มสตรีทำไม้กวาด หมู่ ๘

## ๗. ศาสนา ประเพณี วัฒนธรรม

### ๗.๑ การนับถือศาสนา

ประชาชนชนส่วนใหญ่นับถือศาสนาพุทธ ประกอบด้วยวัด/สำนักสงฆ์ ๑๓ แห่ง

### ๗.๒ ประเพณีและงานประจำปี

มีประเพณีทำบุญสังฆทานทุกวัดในพื้นที่ตำบลบุงหวาย โดยสับเปลี่ยนเป็นเจ้าภาพให้ครบทุกวัด ในช่วงเข้าพรรษาของทุกๆ ปี

### ๗.๓ ภูมิปัญญาท้องถิ่น ภาษาล้าน

การจักรสานเครื่องใช้ในครัวเรือนพัฒนาจนเป็นอาชีพ เป็นอุตสาหกรรมในครัวเรือน สามารถสร้างรายได้เป็นสินค้า OTOP ของตำบล

ใช้ภาษาอีสานเป็นภาษาล้าน

### ๗.๔ สินค้าพื้นเมืองและของที่ระลึก

ผักชะแยง ใบบัวบก ฝักบัว หอมแบ่งแคร่ไม้ไผ่ ไม้กวาดทางมะพร้าว เครื่องจักรสาน

## ๘. ทรัพยากรธรรมชาติ

### ๘.๑ น้ำ

- แม่น้ำมูลไหลผ่าน ๖ หมู่บ้าน
  - ฝายน้ำ จำนวน ๒ ฝาย
  - สระน้ำ บ่อน้ำ และน้ำผิวดิน
- แหล่งน้ำธรรมชาติและแหล่งน้ำทำการเกษตร
- ปากน้ำชีไหลมาบรรจบแม่น้ำมูลที่หาดวังยาง ม.๑๒
  - บึงปลาหลาก ม.๑๒
  - หนองนางวีย์ ม.๑๘
  - หนองหอ ม.๑
  - หนองฝื่อ ม.๑๙
  - หนองขาม ม.๑๖

- หนองตะกาบ ม.๓
- ห้วยหม้อทอง ม.๑๓ . ม.๒๐
- ห้วยฝึบ ม.๓ ,ม.๙ ,ม.๑ ,ม.๔

## ๘.๒ป่าไม้

ป่าไม้เป็นลักษณะป่าชุมชนขนาดใหญ่

**แผนภูมิโครงสร้างการแบ่งส่วนราชการตามแผนอัตรากำลัง ๓ ปี ปีงบประมาณ ๒๕๕๘ - ๒๕๖๐**  
 (ตามระบบจำแนกตำแหน่ง ในระบบแบ่ง)  
**องค์การบริหารส่วนตำบลบึงหวาย อำเภอวารินชำราบ จังหวัดอุบลราชธานี**

**ปลัด อบต.**  
 (นักบริหารงานท้องถิ่นระดับกลาง)(๑)

**หน่วยตรวจสอบภายใน(๑)**

**รองปลัด อบต.**  
 (นักบริหารงานท้องถิ่นระดับต้น)(๑)

**สำนักงานปลัด**  
 (นักบริหารงานทั่วไปอำนาจการ  
 ท้องถิ่นระดับต้น)(๑)  
 ๑.งานบริหารงานทั่วไป  
 ๒.งานนโยบายและแผน  
 ๓.งานกฎหมายและคดี  
 ๔.งานป้องกันและบรรเทาสา  
 ธารณภัย  
 ๕.งานส่งเสริมสุขภาพ  
 ๖.งานประชาสัมพันธ์และส่งเสริม  
 การท่องเที่ยว  
 ๗.งานส่งเสริมการเกษตร

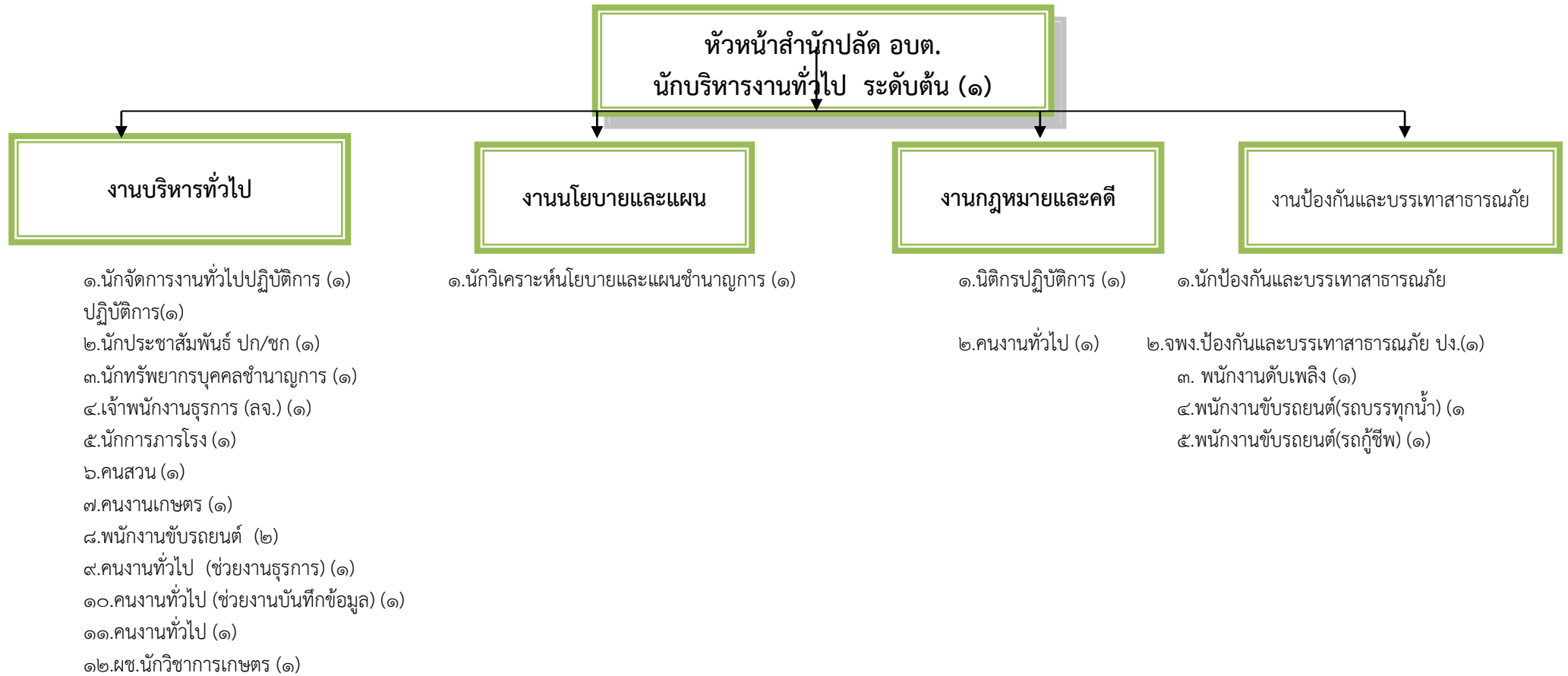
**กองคลัง**  
 (นักบริหารงานการคลัง  
 อำนาจการท้องถิ่นระดับต้น)(๑)  
 ๑.งานการเงิน  
 ๒.งานบัญชี  
 ๓.งานพัฒนาและจัดเก็บรายได้  
 ๔.งานพัสดุและทะเบียนทรัพย์สิน

**กองช่าง**  
 (นักบริหารงานช่างอำนาจการ  
 ท้องถิ่นระดับต้น)(๑)  
 ๑.งานก่อสร้าง  
 ๒.งานออกแบบและควบคุมอาคาร  
 ๓.งานประสานสาธารณูปโภค

**กองการศึกษาฯ**  
 (นักบริหารงานการศึกษา  
 อำนาจการท้องถิ่นระดับต้น)(๑)  
 ๑.งานบริหารงานการศึกษา  
 ๒.งานส่งเสริมการศึกษา ศาสนา  
 และวัฒนธรรม

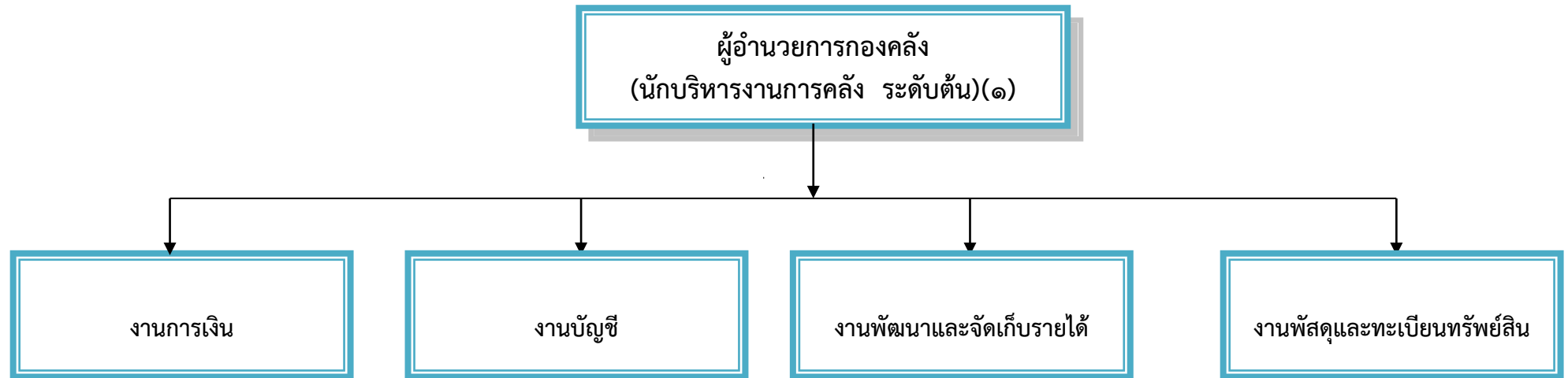
**กองสวัสดิการสังคม**  
 (นักบริหารงานสวัสดิการสังคม  
 อำนาจการท้องถิ่นระดับต้น)(๑)  
 ๑.งานสวัสดิการสังคมและ  
 พัฒนาชุมชน  
 ๒.งานสังคมสงเคราะห์  
 ๓.งานส่งเสริมกลุ่มอาชีพและ  
 พัฒนาสตรี

## โครงสร้างสำนักงานปลัด อบต.บึงหวาย



ระดับ	อำนาจการท้องถิ่น			วิชาการ				ทั่วไป			ลูกจ้างประจำ	พนักงานจ้าง		รวม
	ต้น	กลาง	สูง	ปฏิบัติการ	ชำนาญการ	ชำนาญการพิเศษ	เชี่ยวชาญ	ปฏิบัติงาน	ชำนาญงาน	อาวุโส		ภารกิจ	ทั่วไป	
จำนวน	๑	-	-	๔	๒	-	-	๑	-	-	๑	๑	๑๒	๒๒

## โครงสร้างกองคลัง อบต.ปungหวาย



- นักวิชาการเงินและบัญชีปฏิบัติการ (๑)
- ปฏิบัติการ (๑)
- คนงานทั่วไป (ช่วยงานการเงินและบัญชี) (๑)
- พัสดุ) (๑)
- คนงานทั่วไป (๑)

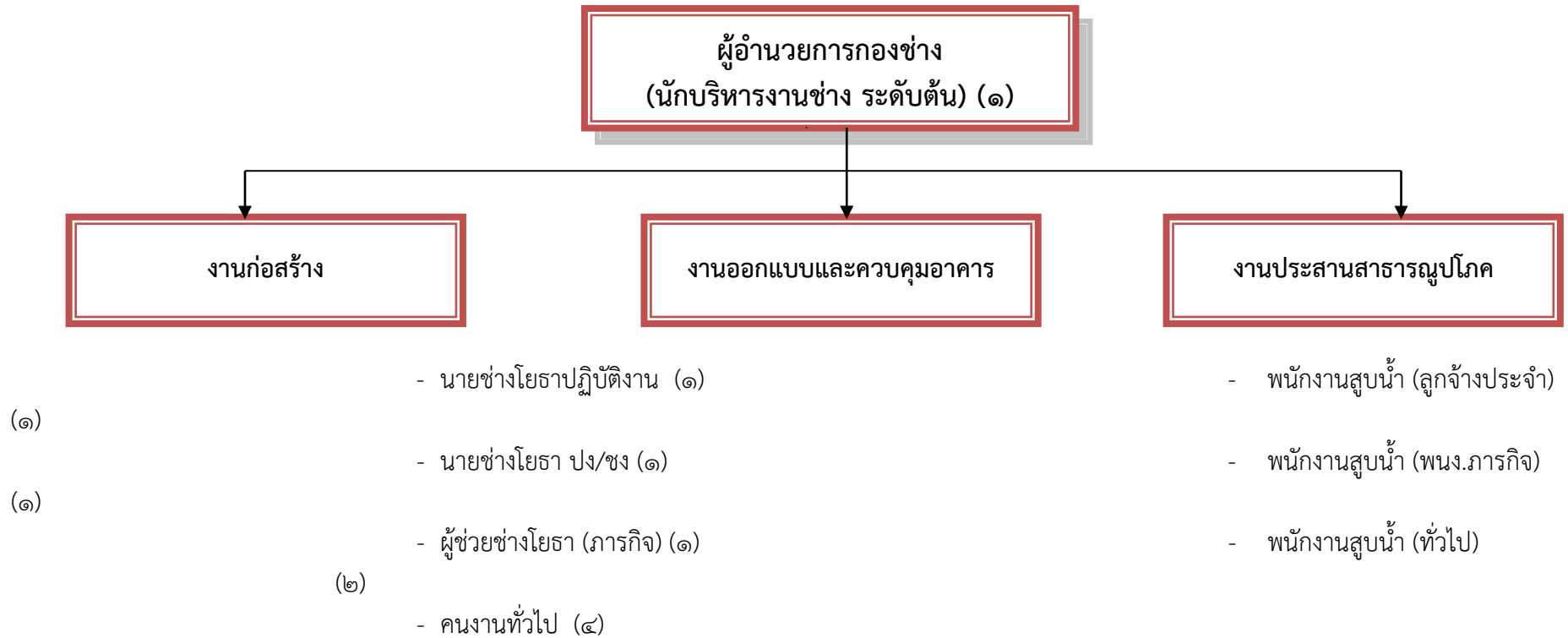
- นักวิชาการจัดเก็บรายได้ปฏิบัติการ(๑)
- จพง.จัดเก็บรายได้ปฏิบัติงาน (๑)
- คนงานทั่วไป (ช่วยงานจัดเก็บรายได้) (๑)

- นักวิชาการพัสดุ
- คนงานทั่วไป (ช่วยงาน

ระดับ	ผู้อำนวยการท้องถิ่น			วิชาการ				ทั่วไป			ลูกจ้างประจำ	พนักงานจ้าง		รวม
	ต้น	กลาง	สูง	ปฏิบัติการ	ชำนาญการ	ชำนาญการพิเศษ	เชี่ยวชาญ	ปฏิบัติงาน	ชำนาญงาน	อาวุโส		ภารกิจ	ทั่วไป	
จำนวน	๑	-	-	๓	-	-	-	๑	-	-	-	-	๔	๘



## โครงสร้างกองช่าง อบต.บุงหวาย



ระดับ	อำนวยการท้องถิ่น			วิชาการ				ทั่วไป			ลูกจ้างประจำ	พนักงานจ้าง		รวม
	ต้น	กลาง	สูง	ปฏิบัติการ	ชำนาญการ	ชำนาญการพิเศษ	เชี่ยวชาญ	ปฏิบัติงาน	ชำนาญงาน	อาวุโส		ภารกิจ	ทั่วไป	
จำนวน	๑	-	-	-	-	-	-	๒	-	-	๑	๒	๖	๑๒

## โครงสร้างกองการศึกษา ศาสนาและวัฒนธรรม อบต.บึงหวาย

ผู้อำนวยการกองการศึกษา ศาสนาวัฒนธรรมและนันทนาการ  
(นักบริหารงานการศึกษา ระดับต้น)(๑)

งานบริหารการศึกษา

- นักวิชาการศึกษาชำนาญการ (๑)
- คนงานทั่วไป (ช่วยงานธุรการ) (๑)

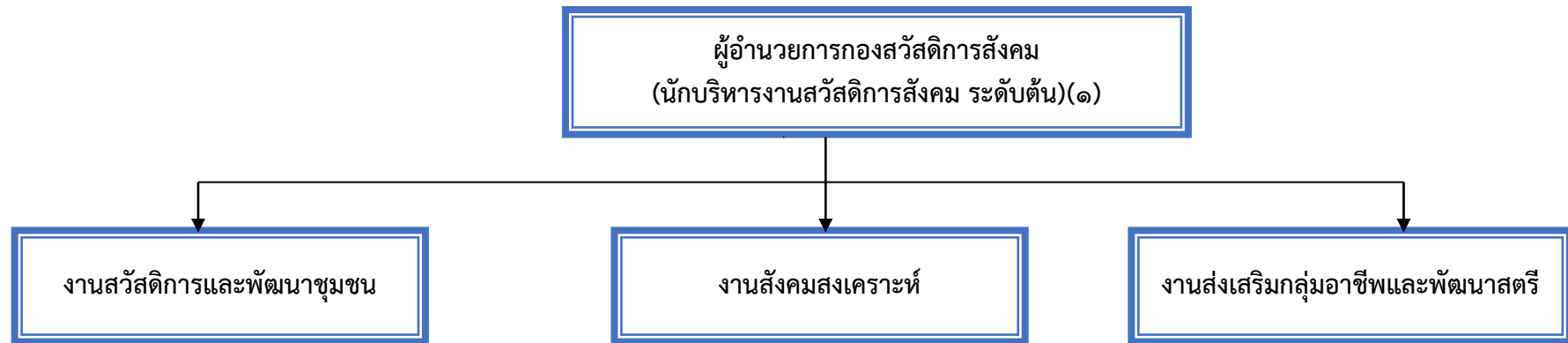
งานส่งเสริมการศึกษา ศาสนาและวัฒนธรรม

- นักสันทนการ ปก/ชก (๑)
- ครู (คศ.๑) (๒)
- ครูผู้ดูแลเด็ก (๒)
- ปฏิบัติหน้าที่ดูแลเด็กเล็ก (ผู้ดูแล

เด็ก) (๖)

ระดับ	อำนาจการท้องถิ่น			วิชาการ				ทั่วไป			ลูกจ้างประจำ	พนักงานจ้าง		พนักงานครู อบต.		รวม
												ภารกิจ	ทั่วไป	ครู	ครูผู้ดูแลเด็ก	
	ต้น	กลาง	สูง	ปก	ชก	ชพ	ชช	ปง	ชง	อส						
จำนวน	๑	-	-	๑	๑	-	-	-	-	-	-	-	๗	๒	๒	๑๔

## โครงสร้างกองสวัสดิการสังคม อบต.บึงหวาย



- นักพัฒนาชุมชน ปก/ชก (๑)
- คนงานทั่วไป (ช่วยงานพัฒนาชุมชน) (๑)

ระดับ	อำนาจการท้องถิ่น			วิชาการ				ทั่วไป			ลูกจ้างประจำ	พนักงานจ้าง		รวม
	ต้น	กลาง	สูง	ปฏิบัติการ	ชำนาญการ	ชำนาญการพิเศษ	เชี่ยวชาญ	ปฏิบัติงาน	ชำนาญงาน	อาวุโส		ภารกิจ	ทั่วไป	
จำนวน	๑	-	-	๑	-	-	-	-	-	-	-	-	๑	๓



## แนวทางการพัฒนาพนักงานส่วนตำบล ลูกจ้าง พนักงานจ้าง

องค์การบริหารส่วนตำบลบุงหวาย กำหนดแนวทางการพัฒนาข้าราชการ ลูกจ้าง และพนักงานจ้าง ทุกตำแหน่ง ได้มีโอกาสได้รับการพัฒนาเพื่อเพิ่มพูนความรู้ ทักษะทัศนคติ มีคุณธรรมและจริยธรรม อันจะทำให้การปฏิบัติหน้าที่ของข้าราชการหรือพนักงานส่วนท้องถิ่นและลูกจ้างเป็นไปอย่างมีประสิทธิภาพ ประสิทธิผล โดยจัดทำแผนพัฒนาพนักงานส่วนตำบลตามที่กฎหมายกำหนด โดยมีระยะเวลา ๓ ปี ตามรอบของแผนอัตรากำลัง ๓ ปี การพัฒนา นอกจากจะพัฒนาด้านความรู้ทั่วไปในการปฏิบัติงาน ด้านความรู้และทักษะเฉพาะของงานในแต่ละตำแหน่ง ด้านการบริหาร ด้านคุณสมบัติส่วนตัว และด้านคุณธรรมและจริยธรรมแล้ว องค์การบริหารส่วนตำบลบุงหวาย ได้ตระหนักถึงการพัฒนาตามนโยบายแห่งรัฐ คือ การพัฒนาไปสู่ Thailand ๔.๐ ดังนั้น องค์การบริหารส่วนตำบลบุงหวาย ได้กำหนดแนวทางการพัฒนาบุคลากรเพื่อส่งเสริมการทำงานโดยยึดหลักธรรมาภิบาล เพื่อประโยชน์สุขของประชาชนเป็นหลัก กล่าวคือ

**๑. เป็นองค์กรที่เปิดกว้างและเชื่อมโยงกัน** ต้องมีความเปิดเผยโปร่งใส ในการทำงานโดยบุคคลภายนอกสามารถเข้าถึงข้อมูลข่าวสารของทางราชการหรือมีการแบ่งปันข้อมูลซึ่งกันและกัน และสามารถเข้ามาตรวจสอบการทำงานได้ตลอดจนเปิดกว้างให้กลไกหรือภาคส่วนอื่นๆ เช่น ภาคเอกชน ภาคประชาสังคมได้เข้ามามีส่วนร่วมและโอนถ่ายภารกิจที่ภาครัฐไม่ควรดำเนินการเองออกไปให้แก่ภาคส่วนอื่นๆ เป็นผู้รับผิดชอบดำเนินการแทน โดยการจัดระเบียบความสัมพันธ์ในเชิงโครงสร้างให้สอดคล้องกับการทำงานในแนวระนาบในลักษณะของเครือข่ายมากกว่าตามสายการบังคับบัญชาในแนวตั้ง ขณะเดียวกันก็ยังคงเชื่อมโยงการทำงานภายในภาครัฐด้วยกันเองให้มีเอกภาพและสอดคล้องประสานกัน ไม่ว่าจะเป็นราชการบริหารส่วนกลาง ส่วนภูมิภาคและส่วนท้องถิ่นด้วยตนเอง

**๒. ยึดประชาชนเป็นศูนย์กลาง** ต้องทำงานในเชิงรุกและมองไปข้างหน้า โดยตั้งคำถามกับตนเองเสมอว่า ประชาชนจะได้อะไร มุ่งเน้นแก้ไข ปัญหาความต้องการและตอบสนองความต้องการของประชาชน โดยไม่ต้องรอให้ประชาชนเข้ามาติดต่อขอรับบริการหรือร้องขอความช่วยเหลือจากองค์กรปกครองส่วนท้องถิ่น รวมทั้งใช้ประโยชน์จากข้อมูลของทางราชการและระบบดิจิทัลสมัยใหม่ในการจัดบริการสาธารณะที่ตรงกับความต้องการของประชาชน พร้อมทั้งอำนวยความสะดวกโดยมีการเชื่อมโยงกันเองของทุกส่วนราชการเพื่อให้บริการต่างๆ สามารถเสร็จสิ้นในจุดเดียว ประชาชนสามารถเรียกใช้บริการขององค์กรปกครองส่วนท้องถิ่นได้ตลอดเวลาตามความต้องการของตน และผ่านการติดต่อได้หลายช่องทางผสมผสานกัน ไม่ว่าจะเป็นติดต่อมาด้วย ตนเอง อินเทอร์เน็ต เว็บไซต์ โซเชียลมีเดีย หรือแอปพลิเคชันทางโทรศัพท์มือถือ เป็นต้น

**๓. องค์กรที่มีขีดสมรรถนะสูงและทันสมัย** ต้องทำงาน อย่างเตรียมการณไว้ล่วงหน้ามีการวิเคราะห์ความเสี่ยง สร้างนวัตกรรมหรือความคิดริเริ่มและประยุกต์องค์ความรู้ ในแบบสหสาขาวิชาเข้ามาใช้ในการตอบโต้กับโลกแห่งการเปลี่ยนแปลงอย่างฉับพลัน เพื่อสร้างคุณค่ามีความยืดหยุ่น และความสามารถในการตอบสนองกับสถานการณ์ต่างๆ ได้อย่างทันเวลาตลอดจนเป็นองค์กรที่มีขีดสมรรถนะสูง และปรับตัวเข้าสู่สภาพความเป็นสำนักงานสมัยใหม่ รวมทั้งทำให้บุคลากรมีความผูกพันต่อการปฏิบัติราชการ และปฏิบัติหน้าที่ได้อย่างเหมาะสมกับบทบาทของตน

ทั้งนี้ วิธีการพัฒนาอาจใช้วิธีการใด วิธีการหนึ่งหรือหลายวิธีก็ได้ เช่น การปฐมนิเทศ การฝึกอบรม การศึกษาดูงาน การประชุมเชิงปฏิบัติการ เป็นต้น

## ยุทธศาสตร์ที่ ๑ ยุทธศาสตร์ด้านการสร้างระบบการจัดการความรู้และการพัฒนากำลังคน

แผนงาน/โครงการ	ตัวชี้วัดผลการดำเนินงาน	รายละเอียดแผนงาน/โครงการ
<p><b>๑.๑ แผนงานด้านพัฒนาความรู้ในองค์กร</b></p> <ul style="list-style-type: none"> <li>- การดำเนินงานของคณะกรรมการพัฒนาระบบราชการและ ยุทธศาสตร์กำลังคนองค์กรบริหารส่วนตำบล บุ่งหวาย</li> <li>- การจัดเวทีแลกเปลี่ยนเรียนรู้เวทีวิชาการข้าราชการรู้ทันการเปลี่ยนแปลง</li> </ul>	<ul style="list-style-type: none"> <li>- จำนวนครั้งการประชุมของ คณะกรรมการพัฒนาระบบราชการ และยุทธศาสตร์กำลังคน องค์กรบริหารส่วนตำบลตำบลบุงหวาย</li> <li>- จำนวนครั้งของการจัดเวทีวิชาการ ข้าราชการรู้ทันการเปลี่ยนแปลง</li> </ul>	<ul style="list-style-type: none"> <li>- จัดกิจกรรมประชุมเพื่อกำหนดแนวทางและการดำเนินงานพัฒนาระบบราชการและยุทธศาสตร์การพัฒนา องค์กรบริหารส่วนตำบล บุ่งหวาย</li> <li>- จัดประชุมแลกเปลี่ยนความรู้และถ่ายทอดความรู้วิชาการด้านต่าง ๆ เป็นประจำทุกเดือน เดือนละ ๑ ครั้ง รวม ๑๒ ครั้งต่อปี</li> </ul>
<p><b>๑.๒ แผนงานจัดทำระบบแผนและประสานการพัฒนาาระบบราชการหน่วยงานต่าง ๆ ในสังกัด</b></p> <ul style="list-style-type: none"> <li>- การจัดทำแผนพัฒนาบุคลากรในสังกัด</li> <li>- การหาความจำเป็นในการพัฒนาบุคลากร</li> <li>- การประชุมประสานแผนการพัฒนาบุคลากร</li> </ul>	<ul style="list-style-type: none"> <li>- หน่วยงาน/ส่วนราชการในสังกัด องค์กรบริหารส่วนตำบลบุงหวายจัดทำแผนปฏิบัติการ เพื่อเป็นแนวทางในการพัฒนาบุคลากรในสังกัด ปีงบประมาณ ๒๕๖๑ แล้วเสร็จ</li> <li>- ทุกส่วนราชการ/หน่วยงานมีความจำเป็นและมีเอกสารแสดงขั้นตอนการหาความจำเป็นในการพัฒนาบุคลากรในสังกัดเพื่อเป็นข้อมูลเบื้องต้นในการจัดทำแผนพัฒนาบุคลากรในสังกัด</li> <li>- มีแผนการพัฒนาบุคลากรประจำปี</li> <li>- มีแผนการพัฒนาพนักงานส่วนตำบล ประจำปีงบประมาณของทุกส่วนราชการ/หน่วยงาน</li> <li>- มีแนวทางการประสานการพัฒนาบุคลากร ประจำปีงบประมาณ ๒๕๖๑-๒๕๖๓</li> </ul>	<ul style="list-style-type: none"> <li>- ส่วนราชการ/หน่วยงานสังกัด องค์กรบริหารส่วนตำบลจัดทำแผนพัฒนาบุคลากรในสังกัด</li> <li>- ทุกส่วนราชการจัดให้มีการหาความจำเป็นเบื้องต้นในการพัฒนาบุคลากรและใช้เป็นข้อมูลในการจัดทำแผนการพัฒนาบุคลากรในสังกัด</li> <li>- จัดการประชุมส่วนราชการ/หน่วยงานจัดทำแผนการพัฒนาพนักงานส่วนตำบล ปีงบประมาณ ๒๕๖๑-๒๕๖๓</li> </ul>

แผนงาน/โครงการ	ตัวชี้วัดผลการดำเนินงาน	รายละเอียดแผนงาน/โครงการ
<ul style="list-style-type: none"> <li>- การจัดระบบฐานข้อมูลบุคลากรองค์การบริหารส่วนตำบลตำบลบึงหวาย</li> </ul>	<ul style="list-style-type: none"> <li>- มีฐานข้อมูลบุคลากรที่เป็นปัจจุบันครอบคลุมทุกส่วนราชการ/หน่วยงานในสังกัดพื้นที่องค์การบริหารส่วนตำบลบึงหวาย</li> <li>- การจัดทำข้อมูลบุคลากรแห่งชาติ</li> </ul>	<ul style="list-style-type: none"> <li>- ทุกส่วนราชการ/หน่วยงานจัดทำข้อมูลบุคลากรในสังกัดให้เป็นปัจจุบันครบถ้วนและสามารถนำมาปรับใช้ได้ทันที</li> </ul>
<p><b>๑.๓ แผนงานด้านการบริหารงานบุคลากร</b></p> <ul style="list-style-type: none"> <li>- มีการแต่งตั้ง โอน ย้าย ข้าราชการในสังกัด</li> <li>- การเลื่อนขั้นเงินเดือนข้าราชการในสังกัด /ค่าจ้าง/ค่าตอบแทน</li> <li>- มีการเลื่อนระดับ</li> <li>- การดำเนินการทางวินัย</li> <li>- การสรรหาและเลือกสรรบุคลากร</li> </ul>	<ul style="list-style-type: none"> <li>- มีการแต่งตั้ง (ย้าย) ข้าราชการในสังกัดทุกระดับ</li> <li>- มีการเลื่อนขั้นเงินเดือนข้าราชการในสังกัด/ค่าจ้าง/ค่าตอบแทน</li> <li>- มีการเลื่อนระดับข้าราชการ ตามประเภท และระดับ ตามหลักเกณฑ์</li> <li>- มีการดำเนินการทางวินัย</li> <li>- มีการสรรหาและเลือกสรรบุคลากร</li> </ul>	<ul style="list-style-type: none"> <li>- ทุกส่วนราชการจัดทำข้อมูลบุคลากรในสังกัดให้เป็นปัจจุบันครบถ้วนและสามารถนำมาปรับใช้ได้ทันที</li> <li>- อบต.เลื่อนขั้นเงินเดือนข้าราชการทุกระดับในสังกัดและให้ข้อคิดเห็นประกอบการ/ รวมทั้งการเลื่อนค่าจ้างลูกจ้างประจำ และการเลื่อนค่าตอบแทนพนักงานจ้าง</li> <li>- ข้าราชการในสังกัดที่มีคุณสมบัติ ผ่านการประเมินตามหลักเกณฑ์ ได้รับการเลื่อนระดับตามมติ ก.อบต.จังหวัด</li> <li>- นายองค์การบริหารส่วนตำบลสามารถดำเนินการทางวินัยสำหรับข้าราชการท้องถิ่นและบุคลากรในสังกัด</li> <li>- ดำเนินการสรรหาและเลือกสรรบุคลากรในสังกัด</li> </ul>

## ยุทธศาสตร์ที่ ๒ ยุทธศาสตร์ด้านการฝึกอบรม

แผนงาน/โครงการ	ตัวชี้วัดผลการดำเนินงาน	รายละเอียดแผนงาน/โครงการ
<p><b>๑.๔ แผนงานพัฒนาบุคลากรโดยการศึกษาต่อ ฝึกอบรมทัศนศึกษาดูงานภายใน/ภายนอกประเทศ</b></p> <ul style="list-style-type: none"> <li>- โครงการพัฒนาบุคลากรโดยการศึกษาต่อทั้งในระบบและนอกระบบ</li> <li>- โครงการพัฒนาบุคลากรโดยการศึกษาดูงาน/ฝึกอบรมกับหน่วยงานภายนอก ทั้งภายในประเทศและต่างประเทศ</li> </ul>	<ul style="list-style-type: none"> <li>- มีข้าราชการ/บุคลากรในสังกัดศึกษาต่อในระบบและนอกระบบ</li> <li>- มีข้าราชการ/บุคลากรที่เข้ารับการอบรมดูงานกับหน่วยงานในต่างประเทศ/ภายนอก</li> </ul>	<ul style="list-style-type: none"> <li>- ข้าราชการในสังกัดได้ศึกษาต่อตามความต้องการขององค์กรโดยการสนับสนุนทุนของส่วนราชการต้นสังกัด, ทุนส่วนตัว, จังหวัด, หน่วยงานส่วนท้องถิ่น องค์กร และรัฐวิสาหกิจต่าง ๆ เช่น อบจ. , องค์กรบริหารส่วนตำบล , ธนาคาร , บริษัท , ห้างร้านต่าง ๆ ในพื้นที่</li> <li>- มีข้าราชการ/บุคลากรที่เข้ารับการอบรมดูงานกับหน่วยงานภายในประเทศและภายนอกต่างประเทศ</li> </ul>
<p><b>๒.๑ แผนงานฝึกอบรมบุคลากรตามความจำเป็น (หลักสูตรกลาง)</b></p> <p><b>๒.๒ แผนงานฝึกอบรมบุคลากรในสังกัดหน่วยงานต่าง ๆ (หลักสูตรเฉพาะด้าน)</b></p>	<ul style="list-style-type: none"> <li>- มีการจัดการฝึกอบรมสัมมนา จัดประชุมเชิงปฏิบัติการ หรือการให้ความรู้ในลักษณะของการจัดหลักสูตรต่าง ๆ แก่ข้าราชการและบุคลากรในสังกัด ตามความจำเป็นและเป็นประโยชน์กับหน่วยงานโดยกรมส่งเสริมการปกครองท้องถิ่นจัดทำเป็นหลักสูตรกลาง</li> <li>- มีการจัดการฝึกอบรมสัมมนา จัดประชุมเชิงปฏิบัติการหรือให้ความรู้ในลักษณะของการจัดหลักสูตรต่างๆ โดยจัดทำเป็นหลักสูตรเฉพาะด้าน เช่น ด้านสาธารณสุข ด้านการเกษตร การพัฒนาชุมชน ฯลฯ</li> </ul>	<ul style="list-style-type: none"> <li>- กรมส่งเสริมการปกครองท้องถิ่นจัดทำหลักสูตรกลางเพื่อให้ความรู้แก่ประชาชนและบุคลากรในสังกัดส่วนราชการ/หน่วยงานต่าง ๆ</li> <li>- ส่วนราชการ/หน่วยงานจัดทำหลักสูตรเฉพาะด้านเพื่อพัฒนาบุคลากรในสังกัด เป็นการเพิ่มและพัฒนาศักยภาพในการปฏิบัติให้แก่บุคลากรในสังกัด</li> </ul>



## ยุทธศาสตร์ที่ ๓ ยุทธศาสตร์ด้านการสร้างองค์กรแห่งการเรียนรู้

แผนงาน/โครงการ	ตัวชี้วัดผลการดำเนินงาน	รายละเอียดแผนงาน/โครงการ
๓.๑ แผนงานจัดการความรู้เพื่อสนับสนุนประเด็นยุทธศาสตร์และการพัฒนากำลังคน	- มีการทำแผนการจัดการความรู้เพื่อสนับสนุนประเด็นยุทธศาสตร์	- จัดให้มีคณะทำงานจัดทำระบบการบริหารความรู้เพื่อสนับสนุนประเด็นยุทธศาสตร์การพัฒนา
๓.๒ แผนงานสร้างเครือข่ายความร่วมมือในการพัฒนากำลังคนเพื่อสนับสนุนประเด็นยุทธศาสตร์จังหวัด	- มีการทำโครงการความร่วมมือทางวิชาการระหว่างหน่วยงานต่าง ๆ ในสังกัดพื้นที่ องค์กรบริหารส่วนตำบลบึงหวาย - มีการจัดทำโครงการความร่วมมือทางวิชาการระหว่างหน่วยงานและองค์กรภายนอก องค์กรบริหารส่วนตำบลบึงหวาย	- สนับสนุนให้มีการจัดทำโครงการความร่วมมือทางวิชาการระหว่างหน่วยงานต่าง ๆ ในสังกัดพื้นที่ องค์กรบริหารส่วนตำบลบึงหวาย เป็นการ แสวงหาความร่วมมือในการพัฒนาบุคลากร ระหว่างหน่วยงานต่าง ๆ

## กลยุทธ์ในการพัฒนาพนักงานส่วนตำบลบึงหวาย มีดังนี้

๑.ด้านการพัฒนาทรัพยากรบุคคล

๑.๑ โครงการจัดส่งบุคลากรเข้ารับการอบรมตามหลักสูตรต่าง ๆ

ตามมาตรฐานกำหนดตำแหน่ง

๑.๒ โครงการจัดฝึกอบรมและพัฒนาบุคลากรขององค์กรปกครองส่วนท้องถิ่น

๑.๓ โครงการทัศนศึกษาดูงานเพื่อเพิ่มประสิทธิภาพการบริหารงาน และการปฏิบัติงาน

๒.ด้านการพัฒนาระบบเทคโนโลยีสารสนเทศ

๒.๑ โครงการจัดซื้ออุปกรณ์คอมพิวเตอร์ในการปฏิบัติงาน

๒.๒ การประชาสัมพันธ์กิจกรรม เผยแพร่การปฏิบัติงานขององค์กรบริหารส่วนตำบลบึงหวาย ผ่านทางเว็บไซต์ อบรม.ทางโซเชียลต่างๆ เช่น เฟซบุ๊กไลน์ของ อบต.

๓.ด้านการพัฒนาระบบการสร้างแรงจูงใจในการทำงาน

๓.๑ พัฒนาระบบการจ่ายเงินเดือน ค่าจ้าง ค่าตอบแทน และประโยชน์ตอบแทนอื่นให้มีประสิทธิภาพ

๓.๒ โครงการเพิ่มบรรยากาศในการทำงาน และสร้างสิ่งแวดล้อมที่ดีในการปฏิบัติงาน

๓.๓ กิจกรรมยกย่องเชิดชูพนักงานดีเด่น ประจำเดือนหรือประจำปี

๔.ด้านการพัฒนาระบบคุณธรรมและจริยธรรม

๔.๑ โครงการฝึกอบรมและเสริมสร้างระบบคุณธรรมและจริยธรรมอันดีงาม

๔.๒ โครงการคัดเลือกพนักงานที่มีคุณธรรมจริยธรรมดีเด่น

๔.๓ การจัดกิจกรรมรณรงค์การป้องกันและทุจริตในการปฏิบัติราชการ

๔.๔ จัดทำแผนปฏิบัติการป้องกันการทุจริตของเจ้าหน้าที่ในองค์กร

#### ๕.ด้านการสร้างองค์การแห่งการเรียนรู้

๕.๑ โครงการเสริมสร้างและพัฒนาองค์การบริหารส่วนตำบล ไปสู่การเป็นองค์การแห่งการเรียนรู้

๕.๒ การจัดกิจกรรมแลกเปลี่ยนเรียนรู้ในองค์กร

๕.๓ การจัดกิจกรรมร่วมกันระหว่างผู้บริหาร ผู้ปฏิบัติงานในองค์การบริหารส่วนตำบลปทุมหาย

๔.๔ การสร้างสมดุลชีวิตในการปฏิบัติงาน

### ประกาศคุณธรรม จริยธรรมของพนักงานส่วนตำบล ลูกจ้าง พนักงานจ้าง

องค์การบริหารส่วนตำบลปทุมหาย ได้ประกาศคุณธรรม จริยธรรมของพนักงานส่วนตำบลและลูกจ้าง ซึ่งเป็นไปตามแนวทางประกาศคณะกรรมการมาตรฐานการบริหารงานบุคคลส่วนท้องถิ่น เรื่อง กำหนดมาตรฐานกลางทางจริยธรรมของข้าราชการพนักงานและลูกจ้างขององค์กรปกครองส่วนท้องถิ่น ประกาศ ณ วันที่ ๑๑ มิถุนายน ๒๕๕๖ ดังนี้

๑. การยึดมั่นในคุณธรรมและจริยธรรม
๒. การมีจิตสำนึกที่ดี ซื่อสัตย์ สุจริต และรับผิดชอบ
๓. การยึดถือประโยชน์ของประเทศชาติเหนือกว่าประโยชน์ส่วนตน และไม่มีผลประโยชน์ทับซ้อน
๔. การยืนหยัดทำในสิ่งที่ถูกต้อง เป็นธรรม และถูกกฎหมาย
๕. การให้บริการแก่ประชาชนด้วยความรวดเร็ว มีอัธยาศัย และไม่เลือกปฏิบัติ
๖. การให้ข้อมูลข่าวสารแก่ประชาชนอย่างครบถ้วน ถูกต้อง และไม่บิดเบือนความจริง
๗. การมุ่งผลสัมฤทธิ์ของงาน รักษามาตรฐาน มีคุณภาพโปร่งใส และตรวจสอบได้
๘. การยึดมั่นในระบอบประชาธิปไตยอันมีพระมหากษัตริย์ทรงเป็นประมุข
๙. การยึดมั่นในหลักจรรยาวิชาชีพขององค์กร

### แนวทางการพัฒนาพนักงานส่วนตำบล ลูกจ้าง พนักงานจ้าง

พนักงานส่วนตำบลองค์การบริหารส่วนตำบลปทุมหาย จะพึงปฏิบัติหน้าที่ด้วยความซื่อสัตย์สุจริตอย่างเต็มกำลังความสามารถ ด้วยความรอบคอบ รวดเร็ว ขยันหมั่นเพียร โดยคำนึงถึงประโยชน์ของราชการและให้บริการประชาชนอย่างเสมอภาค

องค์การบริหารส่วนตำบลปทุมหาย จะกำหนดแนวทางพัฒนาพนักงานส่วนตำบล โดยทำการจัดทำแผนแม่บทการพัฒนาพนักงานส่วนตำบล พ.ศ.๒๕๕๘-๒๕๖๐ เพื่อเพิ่มพูนความรู้ ทักษะ ทักษะคติ มีคุณธรรมและจริยธรรม อันจะทำให้การปฏิบัติหน้าที่ของพนักงานส่วนตำบลเป็นไปอย่างมีประสิทธิภาพ โดยให้พนักงานส่วนตำบล ทุกคน ทุกตำแหน่งได้มีโอกาสที่จะได้รับการพัฒนาภายในช่วงระยะเวลาตามแผนอัตรากำลัง ๓ ปี ทั้งนี้ วิธีการพัฒนา อาจใช้วิธีการใดวิธีการหนึ่ง หรือหลายวิธีก็ได้ เช่น การปฐมนิเทศการฝึกอบรม การศึกษาหรือดูงาน การประชุมเชิงปฏิบัติการ ฯลฯ ประกอบในการพัฒนาพนักงานส่วนตำบล เพื่อให้งานเป็นไปอย่างมีประสิทธิภาพและประสิทธิผล บังเกิดผลดีต่อประชาชนและท้องถิ่นต่อไป (รายละเอียดปรากฏตามภาคผนวก)

## ประกาศคุณธรรม จริยธรรมของพนักงานส่วนตำบล ลูกจ้าง พนักงานจ้าง

องค์การบริหารส่วนตำบลปงหวาย ได้ประกาศคุณธรรม จริยธรรมของพนักงานส่วนตำบลและลูกจ้าง ซึ่งเป็นไปตามแนวทางประกาศคณะกรรมการมาตรฐานการบริหารงานบุคคลส่วนท้องถิ่น เรื่อง กำหนดมาตรฐานกลางทางจริยธรรมของข้าราชการพนักงานและลูกจ้างขององค์กรปกครองส่วนท้องถิ่น ประกาศ ณ วันที่ ๑๑ มิถุนายน ๒๕๕๖ ดังนี้

๑. การยึดมั่นในคุณธรรมและจริยธรรม
๒. การมีจิตสำนึกที่ดี ซื่อสัตย์ สุจริต และรับผิดชอบ
๓. การยึดถือประโยชน์ของประเทศชาติเหนือกว่าประโยชน์ส่วนตน และไม่มีผลประโยชน์ทับซ้อน
๔. การยืนหยัดทำในสิ่งที่ถูกต้อง เป็นธรรม และถูกกฎหมาย
๕. การให้บริการแก่ประชาชนด้วยความรวดเร็ว มีอัธยาศัย และไม่เลือกปฏิบัติ
๖. การให้ข้อมูลข่าวสารแก่ประชาชนอย่างครบถ้วน ถูกต้อง และไม่บิดเบือนความจริง
๗. การมุ่งผลสัมฤทธิ์ของงาน รักษามาตรฐาน มีคุณภาพโปร่งใส และตรวจสอบได้
๘. การยึดมั่นในระบอบประชาธิปไตยอันมีพระมหากษัตริย์ทรงเป็นประมุข
๙. การยึดมั่นในหลักจรรยาวิชาชีพขององค์กร

พร้อมนี้ได้ยึดแนวทางการปฏิบัติตามยุทธศาสตร์การพัฒนาข้าราชการส่วนท้องถิ่น พ.ศ.๒๕๕๗-๒๕๖๐ ในการเสริมสร้างธรรมาภิบาล ตามที่สำนักงานคณะกรรมการมาตรฐานการบริหารงานบุคคลส่วนท้องถิ่น ได้กำหนดไว้

• **ยุทธศาสตร์ที่ ๑ : การกำหนดมาตรฐานคุณธรรมและจริยธรรมเพื่อสร้างกลุ่มผู้นำและองค์การสุจริตธรรมที่มีศักดิ์ศรี (Organization Integrity)**

- กลยุทธ์ที่ ๑.๑ ยกย่องข้าราชการ / ผู้นำรุ่นใหม่ในการขับเคลื่อนคุณธรรม
- กลยุทธ์ที่ ๑.๒ สร้างองค์การสุจริตธรรมที่มีศักดิ์ศรี (Organizational Integrity)
- กลยุทธ์ที่ ๑.๓ กำหนดมาตรฐานคุณธรรม จริยธรรมของนักการเมืองท้องถิ่น

• **ยุทธศาสตร์ที่ ๒ : การปรับเปลี่ยนกระบวนการทัศน์ สร้างทักษะ และพัฒนาข้าราชการส่วนท้องถิ่น**

ในรูปแบบต่าง ๆ

- กลยุทธ์ที่ ๒.๑ ปลุกจิตสำนึกผ่านพระราชกรณียกิจ พระราชจริยวัตร และพระบรมราโชวาท
- กลยุทธ์ที่ ๒.๒ กำหนดหลักสูตรฝึกอบรมและโครงการพัฒนาภาคบังคับแก่ข้าราชการทุกระดับ
- กลยุทธ์ที่ ๒.๓ สร้างศูนย์กลางในการวิจัย สำรวจ ให้คำปรึกษาแนะนำและข้อมูลข่าวสารด้าน

ธรรมาภิบาล

- กลยุทธ์ที่ ๒.๔ พัฒนาและปฐมนิเทศข้าราชการอย่างเข้มข้น
- กลยุทธ์ที่ ๒.๕ กำหนดหลักสูตรฝึกอบรมและโครงการพัฒนาเพื่อรองรับประชาคมอาเซียน และสู่

มาตรฐานสากล

- **ยุทธศาสตร์ที่ ๓ : การปรับปรุงระบบบริหารทรัพยากรบุคคล**
- กลยุทธ์ที่ ๓.๑ ปรับปรุงแนวทางและกฎระเบียบในการสรรหา บรรจุ แต่งตั้ง โอน ย้าย โดยยึด

หลักธรรมาภิบาล

- กลยุทธ์ที่ ๓.๒ ขับเคลื่อนจรรยาบรรณข้าราชการไปสู่การปฏิบัติ
- กลยุทธ์ที่ ๓.๓ ขับเคลื่อนระบบสวัสดิการและผลประโยชน์เกื้อกูลแก่ข้าราชการส่วนท้องถิ่น
- **ยุทธศาสตร์ที่ ๔ : การสร้างการมีส่วนร่วมในระบบสนับสนุนและโครงสร้างพื้นฐานทางด้าน**

**คุณธรรม จริยธรรม และธรรมาภิบาล**

- กลยุทธ์ที่ ๔.๑ เปิดโอกาสให้ข้าราชการเข้าไปมีส่วนร่วมในการกำหนดนโยบายและกฎระเบียบที่เกี่ยวข้อง

- กลยุทธ์ที่ ๔.๒ เปิดให้ประชาชน และหน่วยงานอื่นเข้ามามีส่วนร่วมและการติดตามสถานการณ์การทำงานขององค์กรปกครองส่วนท้องถิ่น





































































































