

แผนบริหารจัดการความเสี่ยง  
ประจำปีงบประมาณ ๒๕๖๔



องค์การบริหารส่วนตำบลบึงหวาย  
อำเภอวารินชำราบ จังหวัดอุบลราชธานี

## คำนำ

เหตุการณ์ความเสียหายด้านการทุจริตเกิดความแล้วจะมีผลกระทบทางลบ ซึ่งปัญหาจากสาเหตุต่างๆ ที่ค้นหาต้นตอได้ยาก ความเสียหายจึงจำเป็นต้องคิดล่วงหน้าเสมอ การป้องกันการทุจริต คือ การแก้ไขปัญหาทุจริตที่ยั่งยืน ซึ่งเป็นหน้าที่ของหัวหน้าส่วนราชการ และเป็นเจตจำนงของทุกองค์กรที่ร่วมต่อต้านการทุจริตทุกรูปแบบ อันเป็นวาระเร่งด่วนของรัฐบาล การนำเครื่องมือประเมินความเสี่ยงมาใช้ในองค์กร จะช่วยให้เป็นหลักประกันในระดับหนึ่งได้ว่าการดำเนินการขององค์กรจะไม่มีทุจริต หรือในกรณีพบการทุจริตที่ไม่คาดคิด โอกาสที่จะประสบกับปัญหาน้อยกว่าองค์กรอื่น หรือหากเกิดความเสียหายเกิดขึ้น ก็จะเป็นการลดความเสียหายที่น้อยกว่าองค์กรที่ไม่มีให้นำเครื่องมือการประเมินความเสี่ยงทุจริตมาใช้ เพราะได้มีการเตรียมการป้องกันการทุจริตล่วงหน้าไว้โดยให้เป็นส่วนหนึ่งของการปฏิบัติงานประจำ ซึ่งไม่ใช้การเพิ่มภาระงานแต่อย่างใด

องค์การบริหารส่วนตำบลบึงหวาย ตำบลบึงหวาย อำเภอวารินชำราบ จังหวัดอุบลราชธานี เป็นองค์กรปกครองส่วนท้องถิ่น ที่มีบทบาทในการขับเคลื่อนหน่วยงานภาครัฐให้บริหารงานภายใต้กรอบธรรมาภิบาล โดยการประเมินความเสี่ยงการทุจริตเป็นเครื่องมือหนึ่งในการขับเคลื่อนหลักธรรมาภิบาลเพื่อลดปัญหาการทุจริตของรัฐ ตามคำสั่งรักษาความสงบแห่งชาติ ที่ ๖๙/๒๕๕๗ ลงวันที่ ๑๘ มิถุนายน ๒๕๕๗ เรื่อง มาตรการป้องกันการทุจริตและแก้ไขปัญหาการทุจริตประพัตติมิชอบที่กำหนดให้ทุกส่วนราชการและหน่วยงานของรัฐ โดยมุ่งเน้นการสร้างธรรมาภิบาลในการบริหารงาน และส่งเสริมการมีส่วนร่วมจากทุกภาคส่วนในการตรวจสอบ เฝ้าระวัง เพื่อสกัดกั้นไม่ให้เกิดการทุจริตและประพัตติมิชอบได้ ในการนี้ องค์การบริหารส่วนตำบลบึงหวาย จึงจัดทำการประเมินความเสี่ยงของการดำเนินงานหรือการปฏิบัติหน้าที่ที่อาจก่อให้เกิดการทุจริตหรือก่อให้เกิดการขัดกันระหว่างผลประโยชน์ส่วนตัวกับผลประโยชน์ส่วนรวมของหน่วยงาน ประกอบด้วย ผลการประเมินความเสี่ยงการทุจริต ปี ๒๕๖๓ เหตุการณ์ความเสี่ยงและระดับความเสี่ยง ตลอดจนถึงมาตรการและการดำเนินการในการบริหารจัดการความเสี่ยง

คณะกรรมการบริหารจัดการความเสี่ยง  
องค์การบริหารส่วนตำบลบึงหวาย  
กุมภาพันธ์ ๒๕๖๓

# สารบัญ

เรื่อง	หน้า
<b>บทที่ ๑ บทนำ</b>	
๑. หลักการและเหตุผล	๑
๒. วัตถุประสงค์การประเมินความเสี่ยง	๑
๓. เป้าหมาย	๒
<b>บทที่ ๒ สภาพทั่วไปและข้อมูลพื้นฐาน</b>	๓
<b>บทที่ ๓ แนวทางการบริหารความเสี่ยง</b>	
๑. การระบุความเสี่ยง	๑๙
๒. การประเมินความเสี่ยง	๒๑
๓. การจัดการความเสี่ยง	๒๖
๔. การรายงานและติดตามผล	๒๘
๕. การประเมินผลการบริหารความเสี่ยง	๒๘
๖. การทบทวนการบริหารความเสี่ยง	๒๘
<b>บทที่ ๔ แผนบริหารความเสี่ยง</b>	๒๙
<b>ภาคผนวก</b>	

# บทที่ ๑

## บทนำ

### ๑. หลักการและเหตุผล

การบริหารความเสี่ยงเป็นเครื่องมือทางกลยุทธ์ที่สำคัญตามหลักการกำกับดูแลกิจกรรมที่ดี ที่จะช่วย ให้การบริหารงานและการตัดสินใจด้านต่างๆ อาทิการวางแผน การกำหนดกลยุทธ์ การติดตามควบคุม และประเมินผลการปฏิบัติงาน ตลอดจนการใช้ทรัพยากรต่างๆ อย่างเหมาะสม มีประสิทธิภาพมากขึ้น และลดการสูญเสียและโอกาสที่ทำให้เกิดความเสียหายแก่องค์กร ภายใต้สภาวะการดำเนินงานของทุกๆ องค์กรล้วนแต่มีความเสี่ยง ซึ่งเป็นความไม่แน่นอนที่อาจจะส่งผลกระทบต่อการทำงานหรือเป้าหมายขององค์กร จึงจำเป็นต้องมีการจัดการความเสี่ยงเหล่านั้น อย่างเป็นระบบ โดยการระบุความเสี่ยงว่ามีปัจจัยเสี่ยงใดบ้างที่กระทบต่อการดำเนินงานหรือเป้าหมายของ องค์กร วิเคราะห์ความเสี่ยงจากโอกาสและผลกระทบที่เกิดขึ้น จัดลำดับความสำคัญของความเสี่ยง กำหนดแนวทางในการจัดการความเสี่ยง และต้องคำนึงถึงความคุ้มค่าในการจัดการความเสี่ยงอย่างเหมาะสม นอกจากนี้ ตามพระราชบัญญัติวินัยการเงินการคลังของรัฐ พ.ศ.๒๕๖๑ ตามมาตรา ๗๙ ให้หน่วยงานของรัฐจัดให้มีการตรวจสอบภายใน การควบคุมภายในและการจัดการบริหารความเสี่ยง โดยให้ถือปฏิบัติตามมาตรฐานและหลักเกณฑ์ตามที่กระทรวงการคลังกำหนด และประกอบกับเจตนารมณ์ของรัฐธรรมนูญแห่งราชอาณาจักรไทย (ฉบับชั่วคราว) พ.ศ. ๒๕๕๗ พระราชบัญญัติข้อมูลข่าวสารของทางราชการ พ.ศ. ๒๕๔๐ พระราชกฤษฎีกาว่าด้วยหลักเกณฑ์และวิธีการบริหารกิจการบ้านเมืองที่ดี พ.ศ. ๒๕๔๖ ยุทธศาสตร์ชาติว่าด้วยการป้องกันและปราบปรามการทุจริตระยะที่ ๓ (พ.ศ.๒๕๖๐-๒๕๖๔) และนโยบายของรัฐบาล ข้อที่ ๑๐ การส่งเสริมการบริหารราชการแผ่นดินที่มีธรรมาภิบาลและการป้องกันปราบปรามการทุจริตและประพฤติมิชอบในภาครัฐ ควบคู่กับการบริหารจัดการภาครัฐที่มีประสิทธิภาพเพื่อป้องกันและปราบปรามการทุจริตและประพฤติมิชอบของเจ้าหน้าที่ของรัฐ ด้วยการจัดทำประเมิน ITAS ซึ่งปรากฏอยู่ใน OIT (Open Data Integrity and Transparency) ด้านการประเมินและการบริหารความเสี่ยงไว้ด้วย ดังนั้นคณะกรรมการบริหารความเสี่ยง องค์การบริหารส่วนตำบล บุ่งหวาย จึงได้จัดทำ แผนบริหารความเสี่ยงของ องค์การบริหารส่วนตำบลบุงหวาย ประจำปีงบประมาณ พ.ศ. ๒๕๖๓ ขึ้น สำหรับใช้เป็นแนวทางในการ บริหารปัจจัยและควบคุมกิจกรรม รวมทั้งกระบวนการดำเนินการต่างๆ เพื่อลดมูลเหตุของแต่ละโอกาสที่ จะทำให้เกิดความเสียหาย ให้ระดับของความเสี่ยงและผลกระทบที่จะเกิดขึ้นในอนาคตอยู่ในระดับที่ สามารถยอมรับ ประเมิน ควบคุม และตรวจสอบได้อย่างมีระบบ

### ๒. วัตถุประสงค์การประเมินความเสี่ยง

- ๑) เพื่อให้ผู้บริหารและผู้ปฏิบัติงาน เข้าใจหลักการ และกระบวนการบริหารความเสี่ยงของ องค์การบริหารส่วนตำบลบุงหวาย
- ๒) เพื่อให้ผู้ปฏิบัติงานได้รับทราบขั้นตอน และกระบวนการในการวางแผนบริหารความเสี่ยง
- ๓) เพื่อให้มีการปฏิบัติตามกระบวนการบริหารความเสี่ยงอย่างเป็นระบบและต่อเนื่อง
- ๔) เพื่อใช้เป็นเครื่องมือในการบริหารความเสี่ยงของ องค์การบริหารส่วนตำบลบุงหวาย
- ๕) เพื่อเป็นเครื่องมือในการสื่อสารและสร้างความเข้าใจ ตลอดจนเชื่อมโยงการบริหารความเสี่ยง กับกลยุทธ์ของ องค์การบริหารส่วนตำบลบุงหวาย
- ๖) เพื่อลดโอกาสและผลกระทบของความเสี่ยงที่จะเกิดขึ้นกับองค์กร

### ๓. เป้าหมาย

- ๑) ผู้บริหารและผู้ปฏิบัติงาน มีความรู้ความเข้าใจเรื่องการบริหารความเสี่ยง เพื่อนำไปใช้ในการดำเนินงานตามยุทธศาสตร์ และแผนปฏิบัติงานประจำปีให้บรรลุตามวัตถุประสงค์และ เป้าหมายที่กำหนดไว้
- ๒) ผู้บริหารและผู้ปฏิบัติงาน สามารถระบุความเสี่ยง วิเคราะห์ความเสี่ยง ประเมินความเสี่ยง และจัดการความเสี่ยงให้อยู่ในระดับที่ยอมรับได้
- ๓) สามารถนำแผนบริหารความเสี่ยงไปใช้ในการบริหารงานที่รับผิดชอบ
- ๔) เพื่อพัฒนาความสามารถของบุคลากรและกระบวนการดำเนินงานภายในองค์กรอย่างต่อเนื่อง
- ๕) ความรับผิดชอบต่อความเสี่ยงและการบริหารความเสี่ยงถูกกำหนดขึ้นอย่างเหมาะสมทั่วทั้ง องค์กร
- ๖) การบริหารความเสี่ยงได้รับการปลูกฝังให้เป็นวัฒนธรรมขององค์กร

### ๔. ประโยชน์ของแผนบริหารความเสี่ยง

การดำเนินบริหารความเสี่ยงจะช่วยให้ผู้บริหารท้องถิ่นมีข้อมูลที่ใช้ในการตัดสินใจในการบริหารงานได้ดีมากยิ่งขึ้น และทำให้องค์กรสามารถจัดการปัญหาและอุปสรรคที่จะส่งผลให้เกิดความเสียหายและไม่บรรลุวัตถุประสงค์ที่วางไว้ อีกทั้งยังเป็นแนวทางปฏิบัติงานให้กับเจ้าหน้าที่ที่ผู้ปฏิบัติงาน ได้ปฏิบัติงานอย่างถูกต้อง และบรรลุตามเป้าหมายของการปฏิบัติงาน

ประโยชน์ที่คาดหวังว่าจะได้รับการดำเนินการบริหารจัดการความเสี่ยง มีดังนี้

- ๑) เป็นส่วนหนึ่งของหลักการบริหารกิจการบ้านเมืองที่ดี แผนบริหารความเสี่ยงจะช่วยให้คณะทำงานบริหารความเสี่ยงและผู้บริหารทุกระดับตระหนักถึงความเสี่ยงที่สำคัญ และสามารถทำหน้าที่ในการกำกับดูแลองค์กรได้อย่างมีประสิทธิภาพและประสิทธิผลมากยิ่งขึ้น
- ๒) **สร้างฐานข้อมูลที่มีประโยชน์ต่อการบริหารและการปฏิบัติงานในองค์กร** การบริหารความเสี่ยงจะเป็นแหล่งข้อมูลสำหรับผู้บริหารในการตัดสินใจด้านต่าง ๆ ซึ่งรวมถึงการบริหารความเสี่ยงซึ่งตั้งอยู่บนสมมติฐานในการตอบสนองต่อเป้าหมายและภารกิจหลักขององค์กร รวมถึงระดับความเสี่ยงที่ยอมรับได้
- ๓) **ช่วยสะท้อนให้เห็นภาพรวม ของความเสี่ยงต่าง ๆ ที่สำคัญได้ทั้งหมด** การบริหารความเสี่ยงจะทำให้บุคลากรภายในองค์กรมีความเข้าใจถึงเป้าหมายและภารกิจหลักขององค์กร และตระหนักถึงความเสี่ยงสำคัญที่ส่งผลกระทบต่อในเชิงลบต่อองค์กรได้อย่างครบถ้วน ซึ่งครอบคลุมความเสี่ยงตามหลักธรรมาภิบาลด้วย
- ๔) **เป็นเครื่องมือสำคัญในการบริหารงาน** การบริหารความเสี่ยงเป็นเครื่องมือที่ช่วยให้ผู้บริหารสามารถมั่นใจได้ว่าความเสี่ยงได้รับการจัดการอย่างเหมาะสมและทันเวลา รวมทั้งเป็นเครื่องมือที่สำคัญของผู้บริหารในการบริหารงานและการตัดสินใจในด้านต่าง ๆ เช่น การวางแผนการกำหนดกลยุทธ์ การติดตาม ควบคุมและวัดผลการปฏิบัติงาน ซึ่งส่งผลให้การดำเนินงานขององค์กรบริหารส่วนตำบลมุ่งหน้าไปตามเป้าหมายที่ได้กำหนดไว้ รวมทั้งสามารถปกป้องผลประโยชน์และเพิ่มมูลค่าแก่องค์กร
- ๕) **ช่วยให้การพัฒนาองค์กรเป็นไปในทิศทางเดียวกัน** การบริหารความเสี่ยงทำให้รูปแบบการตัดสินใจในระดับการปฏิบัติงานขององค์กรมีการพัฒนาไปในทิศทางเดียวกัน เช่น การตัดสินใจโดยที่ผู้บริหารมีความเข้าใจในกลยุทธ์ วัตถุประสงค์ขององค์กร และระดับความเสี่ยงอย่างชัดเจน
- ๖) **ช่วยให้การพัฒนาการบริหารและจัดสรรทรัพยากรเป็นไปอย่างมีประสิทธิภาพและประสิทธิผล** การจัดสรรทรัพยากรเป็นไปอย่างเหมาะสม โดยพิจารณาถึงระดับความเสี่ยงในแต่ละกิจกรรมและการเลือก ให้มาตรการในการบริหารความเสี่ยง เช่น การใช้ทรัพยากรสำหรับกิจกรรมที่มีความเสี่ยงต่ำและกิจกรรมที่มีความเสี่ยงสูงย่อมแตกต่างกัน หรือการเลือกใช้มาตรการแต่ละประเภทยอมใช้ทรัพยากรแตกต่างกัน เป็นต้น

## นิยามความเสี่ยงและการบริหารความเสี่ยง

ความเสี่ยง ( Risk) คือ เหตุการณ์หรือโอกาสที่จะก่อให้เกิดความผิดพลาด ความเสียหาย การรั่วไหล ความสูญเสีย หรือเกิดเหตุการณ์ไม่พึงประสงค์ภายใต้สถานการณ์ที่ไม่แน่นอน และมีผลกระทบหรือทำให้เกิดความเสียหาย(ทั้งที่ตัวเงินและไม่เป็นตัวเงิน) ก่อให้เกิดความล้มเหลวในการดำเนินงาน ทำให้ไม่ประสบความสำเร็จตามวัตถุประสงค์และเป้าหมายที่ไว้ไว้ ทั้งในด้านยุทธศาสตร์ ด้านการปฏิบัติงาน รวมถึงทางด้านการเงินและด้านการบริหารด้วย

การประเมินความเสี่ยง ( Risk Management) คือ กระบวนการดำเนินงานขององค์กรที่เป็นระบบและต่อเนื่อง ในการบริหารปัจจัยและควบคุมกิจกรรม รวมทั้งกระบวนการดำเนินงานต่าง ๆ ในการวิเคราะห์การประเมิน การจัดการ การติดตามประเมินผล และการสื่อสารความเสี่ยงที่เกี่ยวข้องกับกิจกรรม หน่วยงานหรือกระบวนการดำเนินงานขององค์กร เพื่อช่วยให้องค์กรลดมูลเหตุของแต่ละโอกาสที่จะเกิดความเสียหายให้ระดับของความเสียหายและขนาดของความเสียหายที่จะเกิดขึ้นในอนาคต อยู่ในระดับที่องค์กรยอมรับได้ ประเมินได้ ควบคุมได้ และตรวจสอบได้อย่างมีระบบ โดยคำนึงถึงการบรรลุวัตถุประสงค์หรือเป้าหมายขององค์กรเป็นสำคัญ

ระบบบริหารความเสี่ยง (Risk Management System) คือ ระบบการบริหารปัจจัย และควบคุมกิจกรรม รวมทั้งกระบวนการดำเนินงานต่าง ๆ เพื่อลดมูลเหตุของแต่ละโอกาสที่องค์กรจะเกิดความเสียหาย ให้ระดับของความเสี่ยงและผลกระทบที่จะเกิดขึ้นในอนาคต อยู่ในระดับที่องค์กรยอมรับได้ ประเมินได้ ควบคุมได้ และตรวจสอบได้อย่างมีระบบ โดยคำนึงถึงการบรรลุเป้าหมาย ทั้งในด้านกลยุทธ์ การปฏิบัติตาม กฎระเบียบการเงิน และชื่อเสียงขององค์กรเป็นสำคัญ โดยได้รับการสนับสนุนและการมีส่วนร่วมในการบริหารความเสี่ยงจากหน่วยงานทุกระดับทั่วทั้งองค์กร

ปัจจัยเสี่ยง (Risk Factor) คือ ต้นเหตุ หรือสาเหตุที่มาของความเสี่ยง ที่จะทำให้การดำเนินงานไม่บรรลุวัตถุประสงค์ที่ไว้ไว้ โดยต้องระบุได้ว่าเหตุการณ์นั้น ๆ จะเกิดขึ้นที่ไหน เมื่อใด หรืออย่างไร ทั้งนี้สาเหตุของความเสี่ยง ที่ระบุควรเป็นสาเหตุที่แท้จริง เพื่อเป็นข้อมูลสำหรับการวิเคราะห์และกำหนดมาตรการในการลดความเสี่ยงได้อย่างถูกต้อง

บทที่ ๒

ข้อมูลพื้นฐานองค์การบริหารส่วนตำบลบุงหวาย

ข้อมูลทั่วไป

องค์การบริหารส่วนตำบลบุงหวาย ตั้งอยู่ที่หมู่ ๑ บ้านโนนน้อย ตำบลบุงหวาย อำเภวารินชำราบ จังหวัดอุบลราชธานี เนื้อที่ของตำบลบุงหวาย มีพื้นที่ทั้งหมด ๒๗,๕๐๐ ไร่ หรือ ๔๔ ตารางกิโลเมตร อยู่ห่างจากที่ว่าการอำเภวารินชำราบ ๑๒ กิโลเมตร มีอาณาเขตปกครอง จำนวน ๒๐ หมู่บ้าน ดังนี้

หมู่ที่ / ชื่อหมู่บ้าน	จำนวนครัวเรือน	จำนวนประชากร		
		ชาย	หญิง	รวม
๑ บ้านโนนน้อย	๒๑๓	๓๖๐	๓๖๘	๗๒๘
๒ บ้านทุ่งบอน	๑๑๘	๒๐๐	๒๓๘	๔๓๘
๓ บ้านดอนชาด	๒๒๔	๔๔๐	๔๑๐	๘๕๐
๔ บ้านสถานี	๒๐๙	๒๖๖	๓๓๓	๕๙๙
๕ บ้านวังยาง	๑๔๔	๒๖๓	๒๕๘	๕๒๑
๖ บ้านท่างอย	๑๙๘	๓๖๓	๓๕๑	๗๑๔
๗ บ้านบุงหวายตก	๒๔๘	๒๒๓	๒๑๗	๔๔๐
๘ บ้านบุงหวายออก	๑๙๘	๓๑๑	๓๔๕	๖๕๖
๙ บ้านห้องชั้น	๑๗๘	๓๒๘	๒๙๘	๖๒๖
๑๐ บ้านโนนบอนออก	๑๑๓	๒๑๖	๒๑๕	๔๓๑
๑๑ บ้านโนนสวน	๑๘๑	๒๗๙	๓๑๖	๕๙๕
๑๒ บ้านท่าขอนไผ่สูง	๑๒๒	๒๗๗	๒๖๑	๕๓๘
๑๓ บ้านโนนบอนตก	๑๒๖	๒๓๕	๒๓๐	๔๖๕
๑๔ บ้านโนนสว่าง	๑๐๖	๒๔๒	๒๒๔	๔๖๖
๑๕ บ้านท่างอยตก	๙๑	๑๘๒	๑๘๑	๓๖๓
๑๖ บ้านทุ่งบอนเหนือ	๑๘๗	๓๔๘	๓๕๘	๗๐๖
๑๗ บ้านวังยางตก	๑๔๐	๓๐๙	๒๙๑	๖๐๐
๑๘ บ้านบุงหวายเหนือ	๑๒๐	๑๘๓	๒๐๗	๓๙๐
๑๙ บ้านบุงหวายกลาง	๒๖๐	๓๓๐	๓๓๖	๖๖๖
๒๐ บ้านโนนบอนกลาง	๑๓๓	๒๒๓	๒๓๒	๔๕๕
รวม	๓,๓๐๙	๕,๕๖๘	๕,๖๕๙	๑๑,๒๒๗

\*\*\*ข้อมูล ณ เดือนมิถุนายน พ.ศ. ๒๕๖๒

องค์การบริหารส่วนตำบลบึงหวาย มีจำนวนผู้บริหาร ๔ คน ประกอบด้วยนายกองค์การบริหารส่วนตำบล ๑ คน รองนายกองค์การบริหารส่วนตำบล ๒ คน และเลขานุการ นายกองค์การบริหารส่วนตำบล ๑ คน มีจำนวนสมาชิกสภาองค์การบริหารส่วนตำบล ๔๐ คน มาจากการเลือกตั้งหมู่บ้านละ ๒ คน จำนวน ๒๐ หมู่บ้าน

ด้านการศึกษา

มีโรงเรียนอยู่ในพื้นที่ตำบลบึงหวาย จำนวน ๖ โรงเรียน อยู่ในเขตความรับผิดชอบเขตพื้นที่การศึกษา

ประถมศึกษาอุบลราชธานีเขต ๔

ระดับประถมศึกษา จำนวน ๖ โรงเรียน ประกอบด้วย

- โรงเรียนบ้านบึงหวาย
- โรงเรียนบ้านโนนบอน
- โรงเรียนบ้านห้องซัน
- โรงเรียนบ้านดอนชาด
- โรงเรียนบ้านวังยาง
- โรงเรียนบ้านท่างอย

โรงเรียนขยายโอกาส จำนวน ๒ โรงเรียน

- โรงเรียนบ้านวังยาง
- โรงเรียนบ้านโนนบอน

ด้านสาธารณสุข

- โรงพยาบาลส่งเสริมสุขภาพตำบลโนนน้อย
  - โรงพยาบาลส่งเสริมสุขภาพทุ่งบอน
  - รถบริการทางการแพทย์ฉุกเฉิน จำนวน ๑ คัน
- สถานพยาบาลเอกชน ๒ แห่ง

ภารกิจและอำนาจหน้าที่

๑. พัฒนาตำบลทั้งในด้านเศรษฐกิจ สังคม และวัฒนธรรม (มาตรา ๖๖)
๒. มีหน้าที่ต้องทำตามมาตรา ๖๗ ดังนี้
  - (๑) จัดให้มีและบำรุงทางน้ำและทางบก
  - (๒) การรักษาความสะอาดของถนน ทางน้ำ ทางเดินและที่สาธารณะ รวมทั้งการกำจัดขยะมูลฝอยและสิ่งปฏิกูล
  - (๓) ป้องกันโรคและระงับโรคติดต่อ
  - (๔) ป้องกันและบรรเทาสาธารณภัย
  - (๕) ส่งเสริมการศึกษา ศาสนาและวัฒนธรรม
  - (๖) ส่งเสริมการพัฒนาสตรี เด็กและเยาวชน ผู้สูงอายุและพิการ
  - (๗) คุ้มครอง ดูแลและบำรุงรักษาทรัพยากรธรรมชาติและสิ่งแวดล้อม
  - (๘) บำรุงรักษาศิลปะ จารีตประเพณี ภูมิปัญญาท้องถิ่นและวัฒนธรรมอันดีของท้องถิ่น
  - (๙) ปฏิบัติหน้าที่อื่นตามที่ทางราชการมอบหมาย



๓. มีหน้าที่ที่อาจทำกิจกรรมในเขต อบต. ตามมาตรา ๖๘ ดังนี้
- (๑) ให้มีน้ำเพื่อการอุปโภค บริโภคและการเกษตร
  - (๒) ให้มีและบำรุงไฟฟ้าหรือแสงสว่างโดยวิธีอื่น
  - (๓) ให้มีและบำรุงรักษาทางระบายน้ำ
  - (๔) ให้มีและบำรุงสถานที่ประชุม การกีฬา การพักผ่อนหย่อนใจและสวนสาธารณะ
  - (๕) ให้มีและส่งเสริมกลุ่มเกษตรกร และกิจการสหกรณ์
  - (๖) ส่งเสริมให้มีอุตสาหกรรมในครอบครัว
  - (๗) บำรุงและส่งเสริมการประกอบอาชีพ
  - (๘) การคุ้มครองดูแลและรักษาทรัพย์สินอันเป็นสาธารณสมบัติของแผ่นดิน
  - (๙) หาผลประโยชน์จากทรัพย์สินของ อบต.
  - (๑๐) ให้มีตลาด ท่าเทียบเรือ และท่าข้าม
  - (๑๑) กิจการเกี่ยวกับการพาณิชย์
  - (๑๒) การท่องเที่ยว
  - (๑๓) การผังเมือง

แผนภูมิโครงสร้างการแบ่งส่วนราชการตามแผนอัตรากำลัง ๓ ปี ปีงบประมาณ ๒๕๖๑ - ๒๕๖๓  
(ตามระบบจำแนกตำแหน่ง ในระบบแห่ง)  
องค์การบริหารส่วนตำบลบึงหวาย อำเภอวารินชำราบ จังหวัดอุบลราชธานี

**ปลัด อบต.**  
(นักบริหารงานท้องถิ่นระดับกลาง)(๑)

หน่วยตรวจสอบภายใน(๑)

**รองปลัด อบต.**  
(นักบริหารงานท้องถิ่นระดับต้น)(๑)

**สำนักงานปลัด**  
(นักบริหารงานทั่วไปอำนาจการ  
ท้องถิ่นระดับต้น)(๑)  
๑.งานบริหารงานทั่วไป  
๒.งานนโยบายและแผน  
๓.งานกฎหมายและคดี  
๔.งานป้องกันและบรรเทาสา  
ธารณภัย  
๕.งานส่งเสริมสุขภาพ  
๖.งานประชาสัมพันธ์และส่งเสริม  
การท่องเที่ยว  
๗.งานส่งเสริมการเกษตร

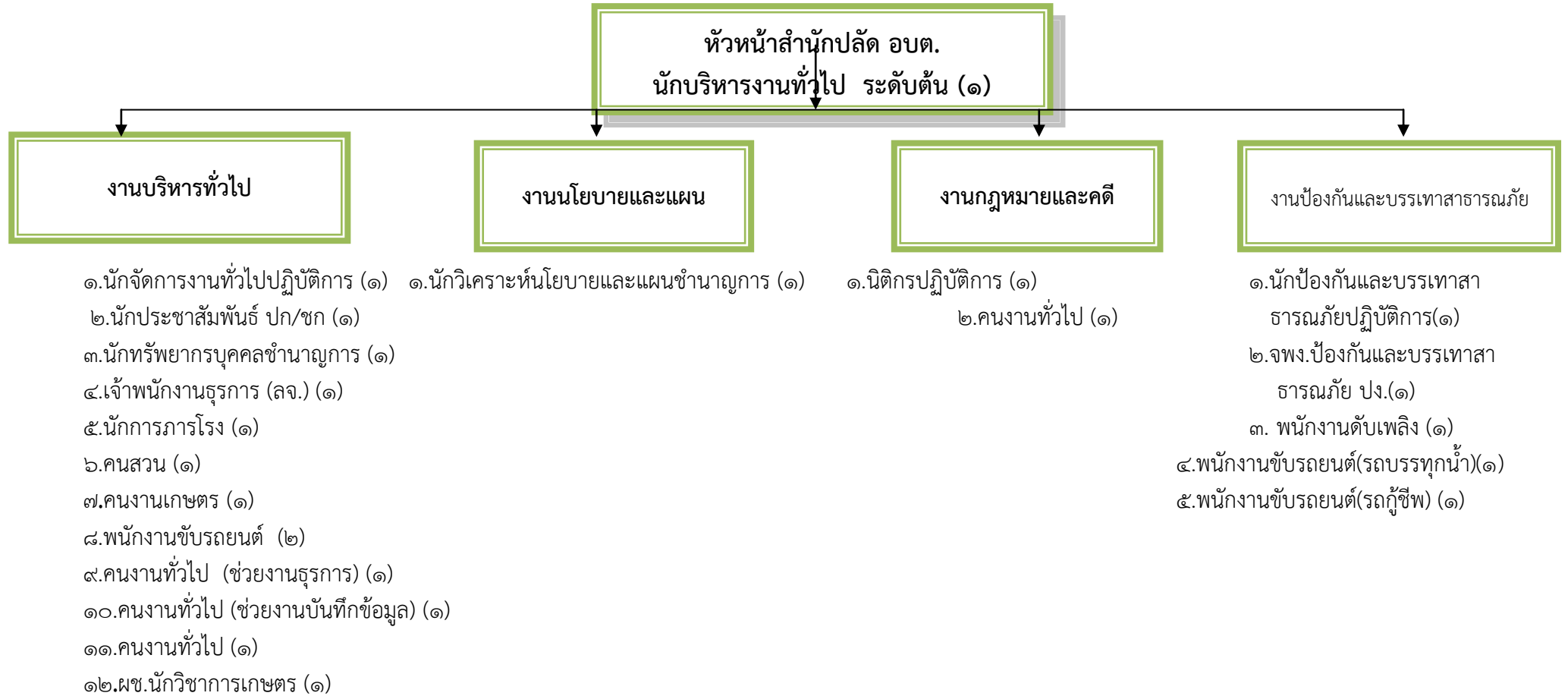
**กองคลัง**  
(นักบริหารงานการคลัง  
อำนาจการท้องถิ่นระดับต้น)(๑)  
๑.งานการเงิน  
๒.งานบัญชี  
๓.งานพัฒนาและจัดเก็บรายได้  
๔.งานพัสดุและทะเบียนทรัพย์สิน

**กองช่าง**  
(นักบริหารงานช่างอำนาจการ  
ท้องถิ่นระดับต้น)(๑)  
๑.งานก่อสร้าง  
๒.งานออกแบบและควบคุมอาคาร  
๓.งานประสานสาธารณูปโภค  
-๗-

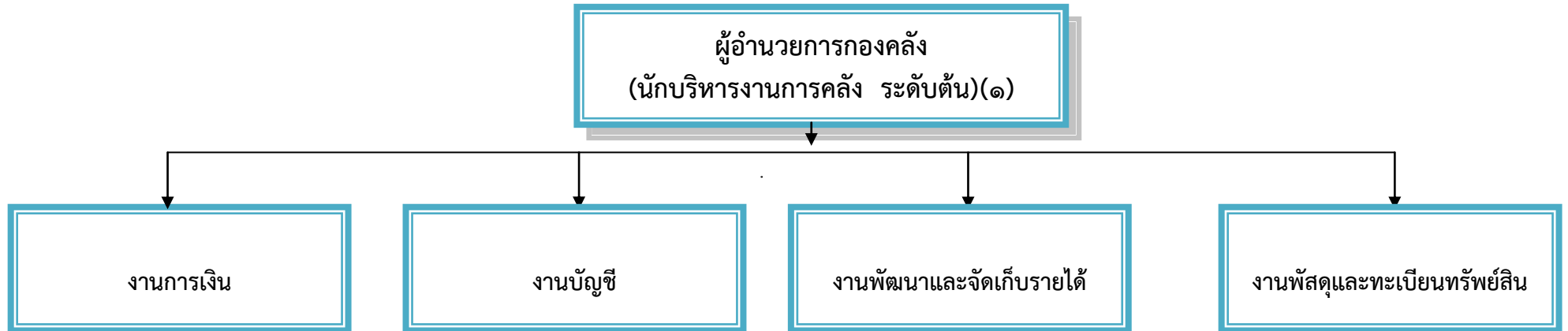
**กองการศึกษา**  
(นักบริหารงานการศึกษา  
อำนาจการท้องถิ่นระดับต้น)(๑)  
๑.งานบริหารงานการศึกษา  
๒.งานส่งเสริมการศึกษา ศาสนา  
และวัฒนธรรม

**กองสวัสดิการสังคม**  
(นักบริหารงานสวัสดิการสังคม  
อำนาจการท้องถิ่นระดับต้น)(๑)  
๑.งานสวัสดิการสังคมและ  
พัฒนาชุมชน  
๒.งานสังคมสงเคราะห์  
๓.งานส่งเสริมกลุ่มอาชีพและ  
พัฒนาสตรี

โครงสร้างสำนักงานปลัด อบต.บุงหวาย



โครงสร้างกองคลัง อบต.บุงหวาย

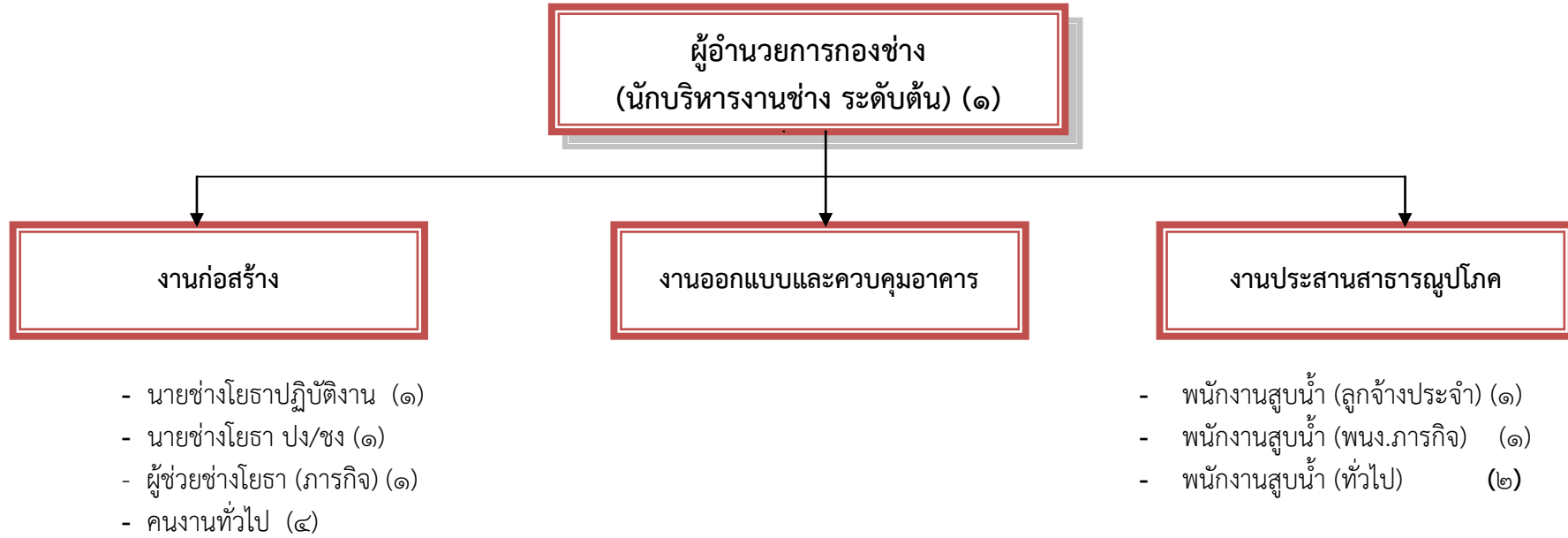


- นักวิชาการเงินและบัญชีปฏิบัติการ (๑)
- คนงานทั่วไป (ช่วยงานการเงินและบัญชี) (๑)
- คนงานทั่วไป (๑)

- นักวิชาการจัดเก็บรายได้ปฏิบัติการ(๑)
- จพง.จัดเก็บรายได้ปฏิบัติงาน (๑)
- คนงานทั่วไป (ช่วยงานจัดเก็บรายได้) (๑)

- นักวิชาการพัสดุ ปฏิบัติการ (๑)
- คนงานทั่วไป (ช่วยงานพัสดุ) (๑)

โครงสร้างกองช่าง อบต.บึงหวาย



โครงสร้างกองการศึกษา ศาสนาและวัฒนธรรม อบต.บุ่งหวาย

ผู้อำนวยการกองการศึกษา ศาสนาวัฒนธรรมและนันทนาการ  
(นักบริหารงานการศึกษา ระดับต้น)(๑)

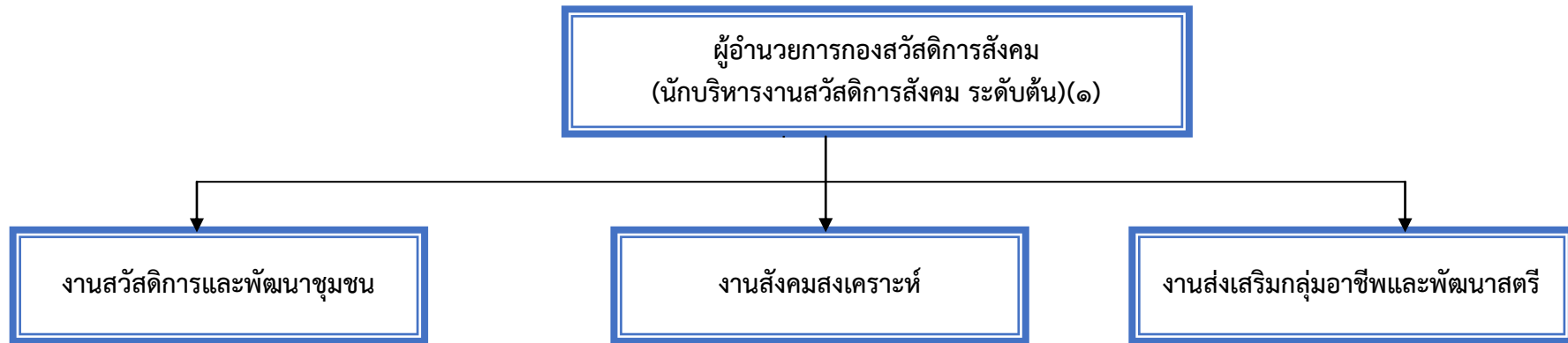
งานบริหารการศึกษา

- นักวิชาการศึกษาชำนาญการ (๑)
- คนงานทั่วไป (ช่วยงานธุรการ) (๑)
- ครูผู้ดูแลเด็ก (๒)

งานส่งเสริมการศึกษา ศาสนาและวัฒนธรรม

- นักสันทนการ ปก/ชก (๑)
- ครู (คศ.๑) (๒)
- ปฏิบัติหน้าที่ดูแลเด็กเล็ก (ผู้ดูแลเด็ก) (๒)

โครงสร้างกองสวัสดิการสังคม อบต.ปungหวาย



- นักพัฒนาชุมชน ปก/ชก (๑)
- คนงานทั่วไป (ช่วยงานพัฒนาชุมชน) (๑)

อำนาจหน้าที่ของสำนัก/กอง/ฝ่าย

สำนัก/กอง/ฝ่าย	หน้าที่ความรับผิดชอบ
สำนักงานปลัด	<p>มีความรับผิดชอบเกี่ยวกับราชการทั่วไปขององค์การบริหารส่วนตำบล และ ราชการที่มีได้กำหนดให้เป็นหน้าที่ของกองหรือส่วนราชการใดในองค์การบริหารส่วนตำบลโดยเฉพาะ รวมทั้งกำกับและเร่งรัดการปฏิบัติราชการของส่วนราชการ ในองค์การบริหารส่วนตำบลให้เป็นไปตามนโยบาย แนวทาง และแผนการปฏิบัติ ราชการขององค์การบริหารส่วนตำบล ประกอบด้วย</p> <p>งานบริหารทั่วไป</p> <p>งานนโยบายและแผน</p> <p>งานกฎหมายและคดี</p> <p>งานป้องกันและบรรเทาสาธารณภัย</p>
กองคลัง	<p>มีหน้าที่ความรับผิดชอบเกี่ยวกับงานการจ่าย การนำส่งเงิน การเก็บรักษาเงินและ เอกสารทางการเงิน การตรวจใบสำคัญ งานเกี่ยวกับเงินเดือน ค่าจ้าง ค่าตอบแทน เงินบำเหน็จบำนาญ เงินอื่น ๆ งานเกี่ยวกับการทำงานงบประมาณ ฐานะทางการเงิน การจัดสรรเงินต่าง ๆ การจัดทำบัญชีทุกประเภท ทะเบียนคุมเงินรายได้ และ รายจ่ายต่าง ๆ การควบคุมการเบิกจ่าย งบทดลองประจำเดือน ประจำปี งาน เกี่ยวกับพัสดุ การจัดซื้อจัดจ้าง และงานอื่น ๆ ที่เกี่ยวข้องที่ได้รับมอบหมาย ประกอบด้วย</p> <p>งานการเงินและบัญชี</p> <p>งานพัสดุและทรัพย์สิน</p> <p>งานพัฒนารายได้</p> <p>งานแผนที่ภาษีและทะเบียนทรัพย์สิน</p>
กองช่าง	<p>มีหน้าที่ความรับผิดชอบเกี่ยวกับการสำรวจออกแบบ การจัดข้อมูลทางด้าน วิศวกรรม การจัดเก็บและทดสอบคุณภาพวัสดุ งานออกแบบ และเขียนแบบ การ ตรวจสอบการก่อสร้าง งานการควบคุมอาคาร ตามระเบียบกฎหมาย งานซ่อม บำรุง งานบริการสาธารณะ และงานอื่น ๆ ที่เกี่ยวข้องที่ได้รับมอบหมาย ประกอบด้วย</p> <p>งานกำหนดราคากลาง</p> <p>งานสำรวจ ออกแบบและเขียนแบบงานก่อสร้าง</p> <p>งานสาธารณูปโภค</p> <p>งานไฟฟ้าสาธารณะ</p>



สำนัก/กอง/ฝ่าย	หน้าที่ความรับผิดชอบ
กองการศึกษา	มีหน้าที่ความรับผิดชอบเกี่ยวกับการบริหารการศึกษาและพัฒนาการศึกษา ทั้ง การศึกษาในระบบ การศึกษานอกระบบ และการศึกษาตามอัธยาศัย เช่นการจัด การศึกษาปฐมวัย งานส่งเสริมประเพณี ศิลปวัฒนธรรม งานกีฬาและนันทนาการ งานกิจกรรมเด็กและเยาวชน และงานอื่นที่เกี่ยวข้องที่ได้รับมอบหมาย ประกอบด้วย งานส่งเสริมประเพณี ศิลปะ และวัฒนธรรม งานกีฬาและนันทนาการ งานการศึกษาปฐมวัย งานโรงเรียน
กองสวัสดิการสังคม	มีหน้าที่ความรับผิดชอบเกี่ยวกับงานส่งเสริมอาชีพ งานด้านสังคมสงเคราะห์ต่าง ๆ งานกองทุนเศรษฐกิจชุมชน งานสงเคราะห์เบี้ยยังชีพ และงานอื่น ๆ ที่เกี่ยวข้อง ที่ได้รับมอบหมาย ประกอบด้วย งานสวัสดิการและพัฒนาสังคม งานสังคมสงเคราะห์ งานส่งเสริมกลุ่มอาชีพและพัฒนาสตรี
หน่วยตรวจสอบภายใน	มีหน้าที่ความรับผิดชอบตรวจสอบบัญชี เอกสารการเบิกจ่าย เอกสารการรับเงิน เอกสารการจ่ายเงิน การจัดซื้อจัดจ้าง การด้านพัสดุ งานตรวจสอบทรัพย์สินของ องค์การบริหารส่วนตำบล งานแนะแนว แนะนำ ให้คำปรึกษา การปฏิบัติงานให้ เป็นไปตามระเบียบ กฎหมาย กำหนด เสนอแนะแนวทางการดำเนินงานต่อ ผู้บริหารท้องถิ่น ให้การปฏิบัติงานขององค์การบริหารส่วนตำบลเป็นไปด้วยความ ถูกต้อง ครบถ้วน คุ่มค่า และงานอื่น ๆ ที่เกี่ยวข้องที่ได้รับมอบหมาย

## บทที่ ๓

### แนวทางการบริหารความเสี่ยง

#### แนวทางดำเนินงานและกลไกการบริหารความเสี่ยง

๑. แนวทางดำเนินงานในการบริหารความเสี่ยง ขององค์การบริหารส่วนตำบลบึงหวาย แบบเป็น ๒ ระยะ ดังนี้  
ระยะที่ ๑ การเริ่มต้นและพัฒนา

- ๑) กำหนดนโยบายหรือแนวทางในการบริหารความเสี่ยงขององค์การบริหารส่วนตำบลบึงหวาย
- ๒) ระบุปัจจัยเสี่ยง ประเมินโอกาส และผลกระทบจากปัจจัยเสี่ยง
- ๓) วิเคราะห์และจัดลำดับความสำคัญของปัจจัยเสี่ยงจากการดำเนินงาน
- ๔) จัดทำแผนบริหารความเสี่ยงของปัจจัยเสี่ยงที่อยู่ในระดับสูง (High) และสูงมาก (Extreme) รวมทั้งปัจจัยเสี่ยงที่อยู่ในระดับปานกลาง (Medium) ที่มีนัยสำคัญ
- ๕) สื่อสารทำความเข้าใจเกี่ยวกับแผนบริหารความเสี่ยงให้เจ้าหน้าที่ผู้ปฏิบัติงาน ขององค์การบริหารส่วนตำบลบึงหวายรับทราบและสามารถนำไปปฏิบัติได้
- ๖) รายงานความก้าวหน้าของการดำเนินงานตามแผนบริหารความเสี่ยง
- ๗) รายงานสรุปการประเมินผลความสำเร็จของการดำเนินการตามแผนบริหารความเสี่ยง

#### ระยะที่ ๒ การพัฒนาสู่ความยั่งยืน

- ๑) ทบทวนแผนบริหารความเสี่ยงในปีที่ผ่านมา
- ๒) พัฒนากระบวนการบริหารความเสี่ยงสำหรับความเสี่ยงแต่ละประเภท
- ๓) ผลักดันให้มีการบริหารความเสี่ยงทั่วทั้งองค์กร
- ๔) พัฒนาขีดความสามารถบุคลากรในการดำเนินงานตามกระบวนการบริหารความเสี่ยง

๒. กลไกการบริหารความเสี่ยง ประกอบด้วย

#### ๒.๑) ประธานกรรมการบริหารจัดการความเสี่ยง มีหน้าที่ดังนี้

- ๑) แต่งตั้งคณะทำงานบริหารจัดการความเสี่ยง
- ๒) ส่งเสริมให้มีการบริหารจัดการความเสี่ยงอย่างมีประสิทธิภาพและประสิทธิผล
- ๓) พิจารณาให้ความเห็นชอบหรืออนุมัติแผนการบริหารจัดการความเสี่ยงเพื่อนำไปปฏิบัติต่อไป

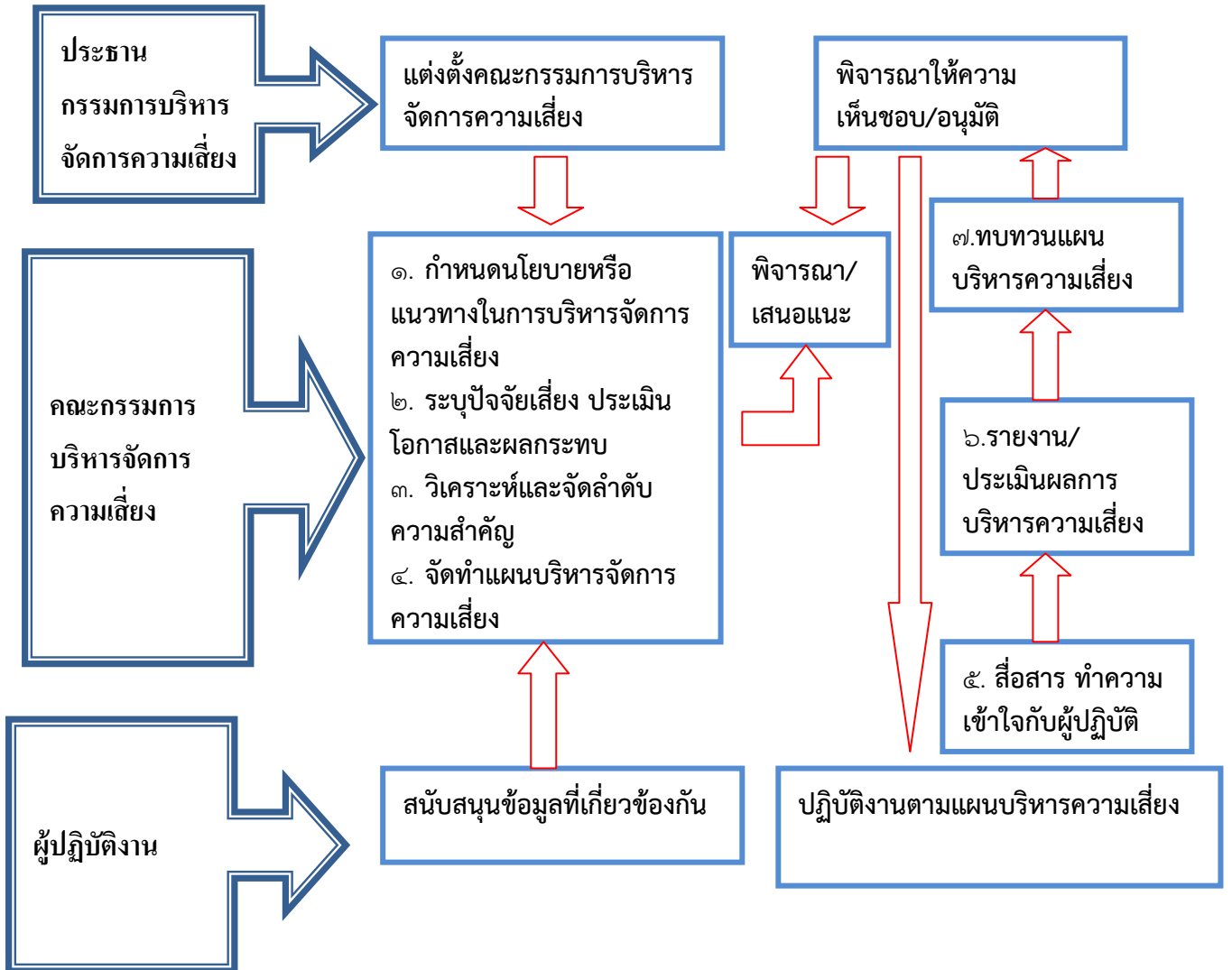
#### ๒.๒) คณะกรรมการบริหารจัดการความเสี่ยง มีหน้าที่ดำเนินการให้มีระบบการบริหารความเสี่ยง คือ

- ๑) จัดทำแผนบริหารความเสี่ยง
- ๒) รายงานและประเมินผลการดำเนินงานตามแผนบริหารจัดการความเสี่ยง
- ๓) ทบทวนแผนการบริหารความเสี่ยงเพื่อปรับปรุงการดำเนินงานต่อไปในอนาคต

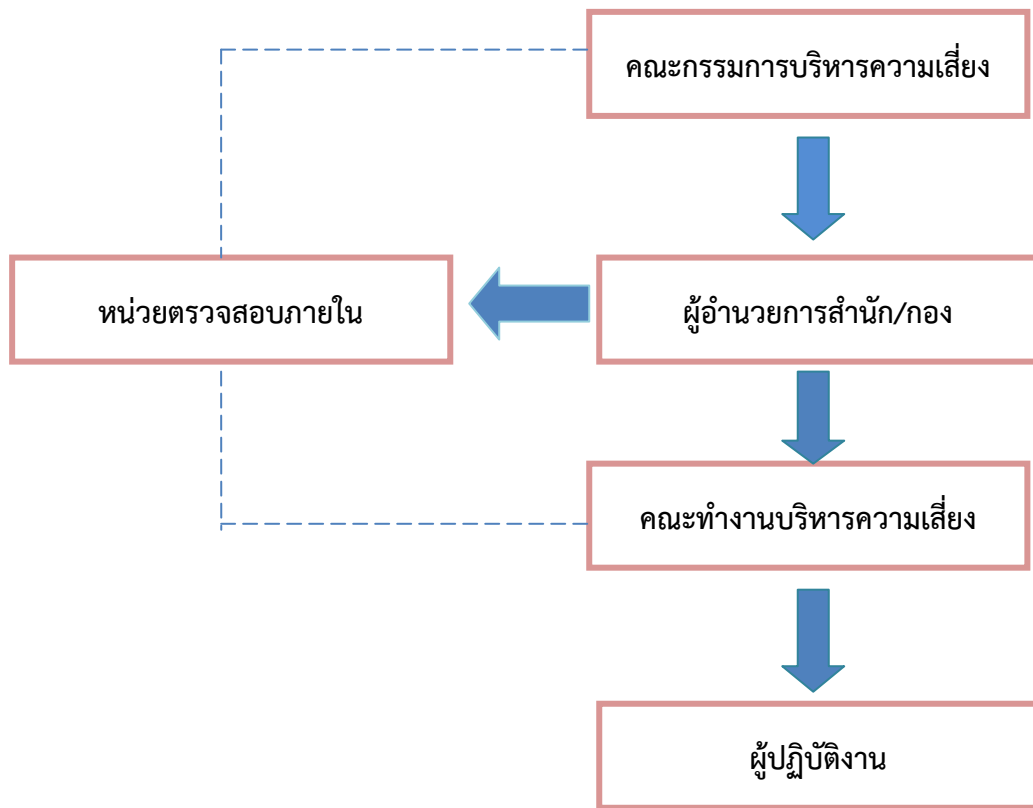
#### ๒.๓) เจ้าหน้าที่ผู้ปฏิบัติงาน

- ๑) สนับสนุนข้อมูลที่เกี่ยวข้องให้กับคณะกรรมการบริหารจัดการความเสี่ยง
- ๒) ให้ความร่วมมือในการปฏิบัติงานตามแผนบริหารจัดการความเสี่ยง

กลไกบริหารความเสี่ยง



๓. โครงสร้างการบริหารความเสี่ยง



หน้าที่ความรับผิดชอบตามโครงสร้าง

โครงสร้างการบริหารความเสี่ยง ประกอบด้วย การกำกับดูแล การตัดสินใจ การจัดทำแผน การดำเนินการ การติดตามประเมินผล และการสอบทาน ซึ่งในแต่ละองค์ประกอบมีอำนาจหน้าที่ดังนี้

- ๑) คณะกรรมการบริหารความเสี่ยง
  - (๑.๑) จัดทำแผนบริหารจัดการความเสี่ยง
  - (๑.๒) ติดตามประเมินผลการบริหารจัดการความเสี่ยง
  - (๑.๓) จัดทำรายงานผลตามแผนการบริหารจัดการความเสี่ยง
  - (๑.๔) พิจารณาทบทวนแผนการบริหารจัดการความเสี่ยง
- ๒) ผู้อำนวยการสำนัก/กอง
  - (๒.๑) ส่งเสริมและสนับสนุนให้มีการบริหารความเสี่ยงเป็นส่วนหนึ่งของการดำเนินงานอย่างมีประสิทธิภาพและเหมาะสม
  - (๒.๒) ดูแลพัฒนาบริหารจัดการความเสี่ยง และส่งเสริมการปฏิบัติให้เป็นไปตามกรอบการบริหารความเสี่ยง
  - (๒.๓) รับทราบผลการบริหารความเสี่ยง และให้ข้อเสนอแนะเพื่อพัฒนาระบบการบริหารความเสี่ยงขององค์การบริหารส่วนตำบลปทุมหวาน

๓) หน่วยตรวจสอบภายใน

(๓.๑) สอบทานกระบวนการบริหารความเสี่ยงขององค์การบริหารส่วนตำบลบึงหวาย

(๓.๒) นำเสนอผลการบริหารความเสี่ยงให้คณะกรรมการบริหารความเสี่ยงรับทราบและให้ข้อเสนอแนะ

๔) คณะทำงานบริหารความเสี่ยง

(๔.๑) จัดให้มีระบบและกระบวนการบริหารความเสี่ยงที่เป็นระบบมาตรฐานเดียวกันทั้งองค์กร

(๔.๒) ดำเนินการตามกระบวนการบริหารความเสี่ยง และการปฏิบัติตามมาตรการลดและควบคุมความเสี่ยง

(๔.๓) รายงานและติดตามผลการดำเนินงานตามแผนการบริหารความเสี่ยงที่สำคัญ เสนอต่อคณะกรรมการบริหารความเสี่ยงเพื่อพิจารณา

๕) ผู้ปฏิบัติงาน

(๕.๑) สนับสนุนข้อมูลที่เกี่ยวข้องให้กับคณะทำงานบริหารความเสี่ยง

(๕.๒) ให้ความร่วมมือในการปฏิบัติงานตามแผนบริหารความเสี่ยง

## บทที่ ๔

### กระบวนการบริหารความเสี่ยง

กระบวนการบริหารความเสี่ยง เป็นกระบวนการที่ใช้ในการระบุ วิเคราะห์ ประเมิน และจัดลำดับ ความเสี่ยงที่มีผลกระทบต่อการบรรลุวัตถุประสงค์ในการดำเนินงานขององค์กร รวมทั้งการจัดทำแผนบริหาร ความเสี่ยง โดยกำหนดแนวทางการควบคุมเพื่อป้องกันหรือลดความเสี่ยงให้อยู่ในระดับที่ยอมรับได้ ซึ่ง องค์กรบริหาร ส่วนตำบลบุงห้วย มีขั้นตอนหรือกระบวนการบริหารความเสี่ยง ๖ ขั้นตอนหลัก ดังนี้

๑. **ระบุความเสี่ยง** เป็นการระบุเหตุการณ์ใดๆ ทั้งที่มีผลดีและผลเสียต่อการบรรลุวัตถุประสงค์ โดยต้องระบุได้ด้วยว่าเหตุการณ์นั้นจะเกิดที่ไหน เมื่อใด และเกิดขึ้นได้อย่างไร

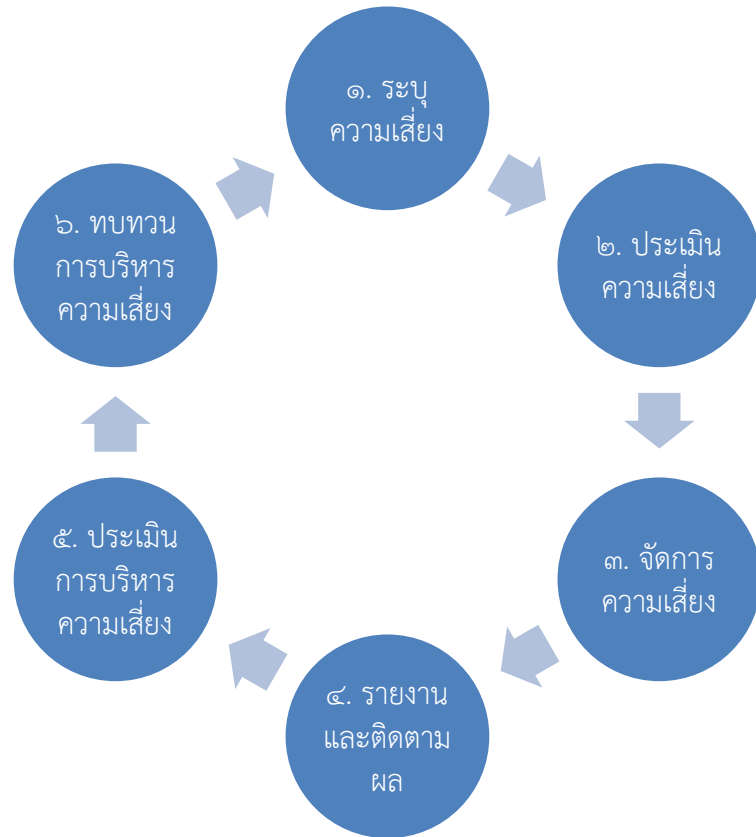
๒. **ประเมินความเสี่ยง** เป็นการวิเคราะห์ความเสี่ยง และจัดลำดับความเสี่ยง โดยพิจารณาจากการ ประเมินโอกาสที่จะเกิดความเสี่ยง และความรุนแรงของผลกระทบจากเหตุการณ์ความเสี่ยง โดยอาศัยเกณฑ์ มาตรฐานที่ได้กำหนดไว้ ทำให้การตัดสินใจจัดการกับความเสี่ยงเป็นไปอย่างเหมาะสม

๓. **จัดการความเสี่ยง** เป็นการกำหนดมาตรการ หรือแผนปฏิบัติการในการจัดการ และควบคุม ความเสี่ยงที่สูง (High) และสูงมาก (Extreme) นั้นให้ลดลง ให้อยู่ในระดับที่ยอมรับได้ สามารถปฏิบัติได้จริง และ ควรต้องพิจารณาถึงความคุ้มค่าในด้านค่าใช้จ่ายและต้นทุนที่ต้องใช้ลงทุนในการกำหนดมาตรการหรือ แผนปฏิบัติการนั้นกับประโยชน์ที่จะได้รับด้วย

๔. **รายงานและติดตามผล** เป็นการรายงานและติดตามผลการดำเนินงานตามแผนบริหารความ เสี่ยงที่ได้ดำเนินการทั้งหมดตามลำดับให้ฝ่ายบริหารรับทราบและให้ความเห็นชอบดำเนินการตามแผนบริหาร ความ เสี่ยง

๕. **ประเมินผลการบริหารความเสี่ยง** เป็นการประเมินการบริหารความเสี่ยงประจำปี เพื่อให้มั่นใจ ว่าองค์กรมีการบริหารความเสี่ยงเป็นไปอย่างเหมาะสม เพียงพอ ถูกต้อง และมีประสิทธิผล มาตรการหรือ กลไกการ ควบคุมความเสี่ยง (Control Activity) ที่ดำเนินการสามารถลดและควบคุมความเสี่ยงที่เกิดขึ้นได้ จริงและอยู่ใน ระดับที่ยอมรับได้ หรือต้องจัดหามาตรการหรือตัวควบคุมอื่นเพิ่มเติม เพื่อให้ความเสี่ยงที่ยัง เหลืออยู่หลังมีการ จัดการ (Residual Risk) อยู่ในระดับที่ยอมรับได้ และให้องค์กรมีการบริหารความเสี่ยงอย่าง ต่อเนื่อง ๖. ทบทวน การบริหารความเสี่ยง เป็นการทบทวนประสิทธิภาพของแนวการบริหาร ความเสี่ยงใน ทุกขั้นตอน เพื่อพัฒนาระบบ ให้อุดมยิ่งขึ้น

## กระบวนการความเสี่ยงขององค์การบริหารส่วนตำบลบึงหวาย



### ๑. การระบุความเสี่ยง

เป็นกระบวนการที่ผู้บริหารและปฏิบัติงาน ร่วมกันระบุความเสี่ยงและปัจจัยเสี่ยง โดยต้องคำนึงถึงความเสี่ยงที่มีสาเหตุมาจากปัจจัยทั้งภายในและภายนอก ปัจจัยเหล่านี้มีผลกระทบต่อวัตถุประสงค์และเป้าหมายขององค์กร หรือผลการปฏิบัติงานทั้งในระดับองค์กรและระดับกิจกรรม ในการระบุปัจจัยเสี่ยง จะต้องพิจารณาว่ามีเหตุการณ์ใดหรือกิจกรรมใดของกระบวนการปฏิบัติงานที่อาจเกิดความผิดพลาดความเสียหายและไม่บรรลุวัตถุประสงค์ที่กำหนด รวมทั้งมีทรัพย์สินใดที่จำเป็นต้องได้รับการดูแลป้องกันรักษา ดังนั้นจึงจำเป็นต้องเข้าใจในความหมายของ “ความเสี่ยง (Risk)” “ปัจจัยเสี่ยง (Risk Factor)” และ “ประเภทความเสี่ยง” ก่อนที่จะดำเนินการระบุความเสี่ยงได้อย่างเหมาะสม

๑.๑ ความเสี่ยง (Risk) หมายถึง เหตุการณ์หรือการกระทำใดๆ ที่อาจเกิดขึ้นภายใต้สถานการณ์ที่ไม่แน่นอนและจะส่งผล กระทบหรือสร้างความเสียหาย (ทั้งที่เป็นตัวเงินและไม่เป็นตัวเงิน) หรือก่อให้เกิดความล้มเหลว หรือลดโอกาส ที่จะบรรลุเป้าหมายตามภารกิจหลักขององค์กร และเป้าหมายตามแผนปฏิบัติงาน

๑.๒ ปัจจัยเสี่ยง (Risk Factor) หมายถึง ต้นเหตุ หรือสาเหตุที่มาของความเสี่ยง ที่จะทำให้ไม่บรรลุวัตถุประสงค์ที่กำหนดไว้ โดยต้อง ระบุได้ว่าเหตุการณ์นั้นจะเกิดที่ไหน เมื่อใด และเกิดขึ้นได้อย่างไร และทำไม ทั้งนี้สาเหตุของความเสี่ยงที่ ระบุควรเป็นสาเหตุที่แท้จริง เพื่อจะได้วิเคราะห์และกำหนดมาตรการลดความเสี่ยงในภายหลังได้อย่างถูกต้อง โดยปัจจัยเสี่ยงแบ่งได้ ๒ ด้าน ดังนี้

๑) ปัจจัยเสี่ยงภายนอก คือ ความเสี่ยงที่ไม่สามารถควบคุมการเกิดได้โดยองค์กร อาทิ เศรษฐกิจ สังคม การเมือง กฎหมาย คู่แข่ง เทคโนโลยี ภัยธรรมชาติสิ่งแวดล้อม

๒) ปัจจัยเสี่ยงภายใน คือ ความเสี่ยงที่สามารถควบคุมได้โดยองค์กร อาทิกฎระเบียบ ข้อบังคับภายในองค์กร วัฒนธรรมองค์กร นโยบายการบริหารและการจัดการ ความรู้/ความสามารถของ บุคลากร กระบวนการทำงาน ข้อมูล/ ระบบสารสนเทศ เครื่องมือ/ อุปกรณ์

๑.๓ ประเภทความเสี่ยง แบ่งเป็น ๔ ประเภท ได้แก่

๑) ความเสี่ยงเชิงยุทธศาสตร์(Strategic Risk) หมายถึง ความเสี่ยงที่เกี่ยวข้องกับ กลยุทธ์ เป้าหมาย พันธกิจ ในภาพรวมขององค์กร ที่อาจก่อให้เกิดการเปลี่ยนแปลงหรือการไม่บรรลุผลตาม เป้าหมายในแต่ละประเด็นยุทธศาสตร์ขององค์กร

๒) ความเสี่ยงด้านการปฏิบัติงาน (Operational Risk) เป็นความเสี่ยงที่เกี่ยวข้องกับ ประเด็นปัญหาการปฏิบัติงานประจำวัน หรือการดำเนินงานปกติที่องค์กรต้องเผชิญเพื่อให้บรรลุวัตถุประสงค์ เชิงกลยุทธ์ ความเสี่ยงด้านนี้ อาทิการปฏิบัติงานไม่เป็นไปตามแผนปฏิบัติงานโดยไม่มีผังการปฏิบัติงานที่ ชัดเจน หรือไม่มีการมอบหมายอำนาจหน้าที่ความรับผิดชอบ บุคลากรขาดแรงจูงใจในการปฏิบัติงาน

๓) ความเสี่ยงด้านการเงิน (Financial Risk) เป็นความเสี่ยงที่เกี่ยวข้องกับการบริหารและ ควบคุมทางการเงินและการงบประมาณขององค์กรให้เป็นไปอย่างมีประสิทธิภาพ ผลกระทบการเงินที่เกิดจาก ปัจจัยภายนอก อาทิข้อบังคับเกี่ยวกับรายงานทางการเงินของหน่วยงานที่เกี่ยวข้อง ได้แก่ กรมบัญชีกลาง สำนักงานการตรวจเงินแผ่นดิน สำนักงบประมาณ รวมทั้ง การจัดสรรงบประมาณไม่เหมาะสม

๔) ความเสี่ยงด้านการปฏิบัติตามกฎหมาย ระเบียบ ข้อบังคับ ( Compliance Risk) เป็น ความเสี่ยงที่เกี่ยวข้องกับประเด็นข้อกฎหมาย ระเบียบ การปกป้องคุ้มครองผู้รับบริการหรือผู้มีส่วน ได้เสีย การ ป้องกันข้อมูลรวมถึงประเด็นทางด้านกฎระเบียบอื่นๆ การระบุความเสี่ยงควรเริ่มด้วยการแจกแจงกระบวนการ ปฏิบัติงานที่จะทำให้บรรลุวัตถุประสงค์ ที่กำหนดไว้ แล้วจึงระบุปัจจัยเสี่ยงที่มีผลกระทบต่อกระบวนการปฏิบัติงาน นั้นๆ ทำให้เกิดความผิดพลาด ความเสียหาย และเสียโอกาสปัจจัยเสี่ยงนั้นควรจะเป็นต้นเหตุที่แท้จริงเพื่อที่จะ สามารถนำไปใช้ประโยชน์ใน การหามาตรการลดความเสี่ยงในภายหลังได้ ทั้งนี้การระบุความเสี่ยง สามารถ ดำเนินการได้หลายวิธี อาทิ จากการวิเคราะห์กระบวนการทำงาน การวิเคราะห์ทบทวนผลการปฏิบัติงานที่ผ่านมา การประชุมเชิง ปฏิบัติการ การระดมสมอง การเปรียบเทียบกับองค์กรอื่น การสัมภาษณ์แบบสอบถาม

## ๒. การประเมินความเสี่ยง

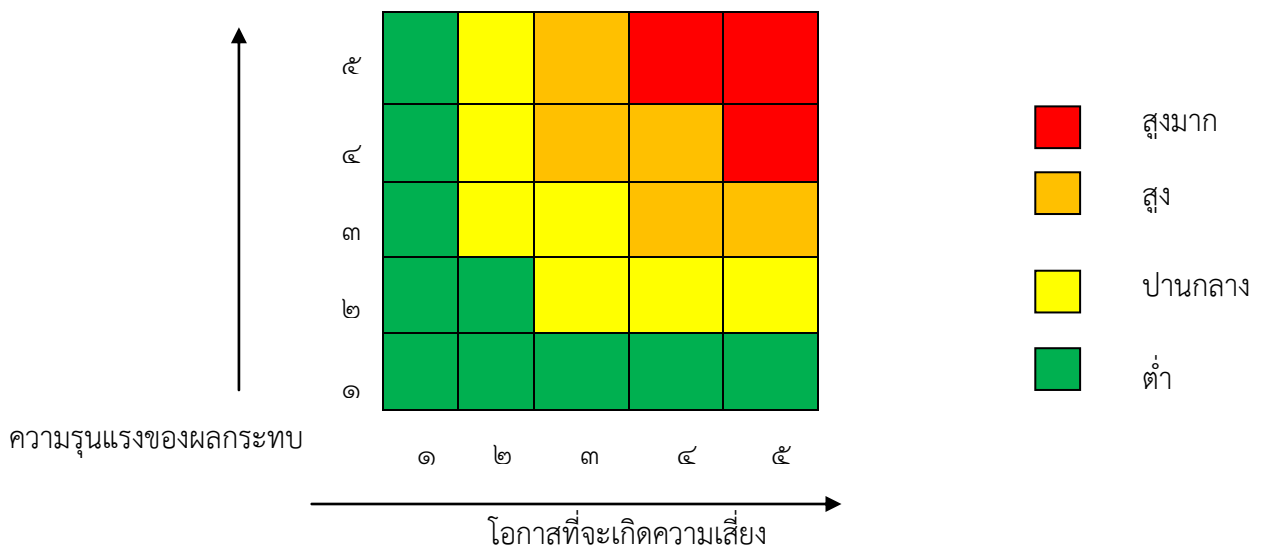
การประเมินความเสี่ยงเป็นกระบวนการที่ประกอบด้วย การวิเคราะห์ การประเมิน และการจัด ระดับ ความเสี่ยง ที่มีผลกระทบต่อการบรรลุวัตถุประสงค์ของกระบวนการท างานของหน่วยงานหรือขององค์กร ซึ่ง ประกอบด้วย ๔ ขั้นตอน ดังนี้

๒.๑ การกำหนดเกณฑ์การประเมินมาตรฐาน เป็นการกำหนดเกณฑ์ที่จะใช้ในการประเมินความ เสี่ยง ได้แก่ ระดับโอกาสที่จะเกิดความเสี่ยง (Likelihood) ระดับความรุนแรงของผลกระทบ (Impact) และระดับ ของความเสี่ยง (Degree of Risk) โดยคณะกรรมการบริหารความเสี่ยงได้กำหนดหลักเกณฑ์ในการให้คะแนน ระดับ โอกาสที่จะเกิดความเสี่ยง (Likelihood) และระดับความรุนแรงของผลกระทบ (Impact) ไว้ ๕ ระดับ คือ น้อยมาก น้อย ปานกลาง สูง และสูงมาก ดังนี้



ประเด็นที่พิจารณา	ระดับคะแนน				
	๑=น้อยมาก	๒=น้อย	๓=ปานกลาง	๔=สูง	๕=สูงมาก
<b>โอกาสที่จะเกิดความเสี่ยง</b>					
ความถี่ในการเกิดเหตุการณ์ หรือ ข้อผิดพลาดในการ ปฏิบัติงาน (เฉลี่ย : ปี ครั้ง)					
โอกาสที่จะเกิดเหตุการณ์	น้อยที่สุด	น้อย	ปานกลาง	สูง	สูงมาก
<b>ความรุนแรงของผลกระทบ</b>					
มูลค่าความเสียหาย	น้อยกว่า ๑ หมื่นบาท	๑-๕ หมื่นบาท	๕ หมื่น - ๒ แสนบาท	๒ แสน - ๑ ล้าน บาท	มากกว่า ๑ ล้าน บาท
อันตรายต่อชีวิต	เดือดร้อน รำคาญ	บาดเจ็บ เล็กน้อย	บาดเจ็บต้อง รักษา	บาดเจ็บ สาหัส	อันตราย ถึงชีวิต
ผลกระทบต่อภาพลักษณ์ /การ ดำเนินงานของหน่วยงาน	น้อยมาก	น้อย	ปานกลาง	สูง	สูงมาก

ส่วนระดับของความเสี่ยง (Degree of Risk) จะพิจารณาจากความสัมพันธ์ระหว่าง โอกาสที่จะเกิด  
ความเสี่ยง และผลกระทบของความเสี่ยงต่อองค์กร ว่าจะก่อให้เกิดความเสี่ยงในระดับใด โดยได้กำหนดเกณฑ์ ไว้ ๔  
ระดับ ได้แก่สูงมาก สูง ปานกลาง และต่ำ



### ๒.๒ การประเมินโอกาสและผลกระทบของความเสียหาย

เป็นการนำความเสี่ยงและปัจจัยเสี่ยงแต่ละปัจจัยที่ระบุไว้มาประเมินโอกาส (Likelihood) ที่จะเกิดเหตุการณ์ความเสี่ยงต่างๆ และประเมินระดับความรุนแรงของผลกระทบหรือมูลค่าความเสียหาย (Impact) จากความเสี่ยง เพื่อให้เห็นถึงระดับของความเสี่ยงที่แตกต่างกัน ทำให้สามารถกำหนดการควบคุมความเสี่ยงได้อย่างเหมาะสม ซึ่งจะช่วยให้สามารถวางแผนและจัดสรรทรัพยากรได้อย่างถูกต้องภายใต้งบประมาณ กำลังคน หรือเวลาที่มีจำกัด โดยอาศัยเกณฑ์มาตรฐานที่กำหนดไว้ข้างต้น ซึ่งมีขั้นตอนดำเนินการ ดังนี้

๑) พิจารณาโอกาส ความถี่ ในการเกิดเหตุการณ์ต่างๆ (Likelihood) ว่ามีโอกาส ความถี่ที่จะเกิดขึ้นมากน้อยเพียงใด ตามเกณฑ์มาตรฐานที่กำหนด

๒) พิจารณาความรุนแรงของผลกระทบของความเสี่ยง (Impact) ที่มีผลต่อหน่วยงานว่ามีระดับความรุนแรง หรือมีความเสียหายเพียงใด ตามเกณฑ์มาตรฐานที่กำหนด

### ๒.๓ การวิเคราะห์ความเสี่ยง

เมื่อพิจารณาโอกาส ความถี่ที่จะเกิดเหตุการณ์ความเสี่ยง (Likelihood) และความรุนแรงของผลกระทบ (Impact) ของแต่ละปัจจัยเสี่ยงแล้ว ให้นำผลที่ได้มาพิจารณาความสัมพันธ์ระหว่างโอกาสที่จะเกิดความเสี่ยง และผลกระทบของความเสี่ยง ว่าก่อให้เกิดระดับของความเสี่ยงในระดับใด

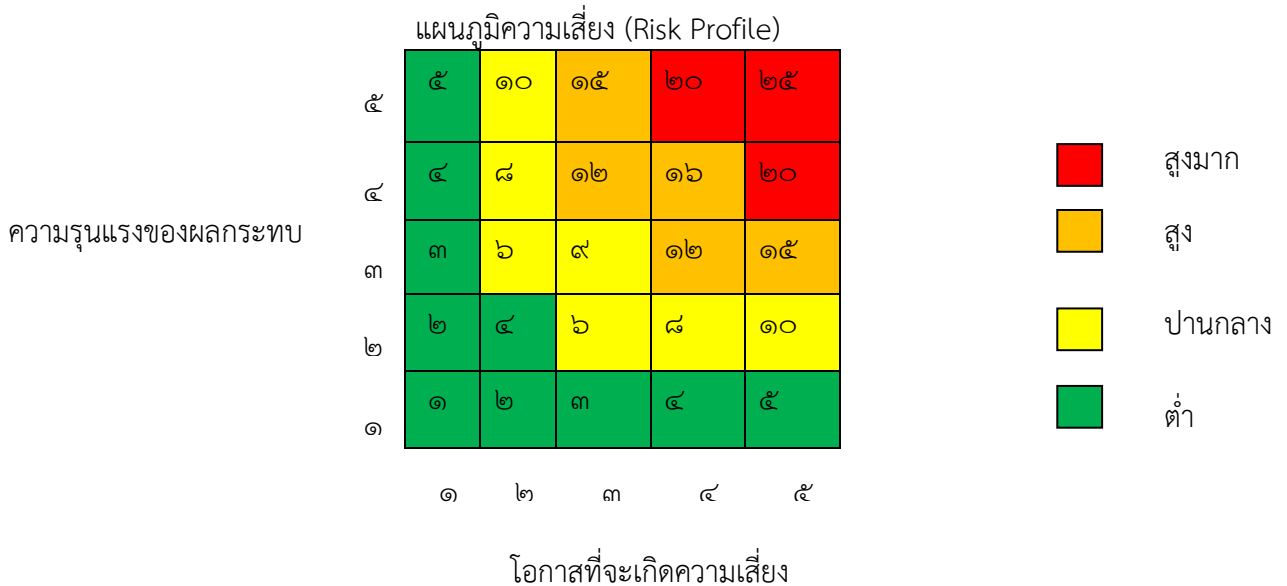
ระดับความเสี่ยง = โอกาสในการเกิดเหตุการณ์ต่างๆ x ความรุนแรงของเหตุการณ์ต่างๆ (Likelihood x Impact) ซึ่งจัดแบ่งเป็น ๔ ระดับ สามารถแสดงเป็นแผนภูมิความเสี่ยง (Risk Profile) แบ่งพื้นที่เป็น ๔ ส่วน ซึ่งใช้เกณฑ์ในการจัดแบ่ง ดังนี้

๑) ระดับความเสี่ยงต่ำ (Low) คะแนนระดับความเสี่ยง ๑ - ๕ คะแนน โดยทั่วไปความเสี่ยงในระดับนี้ถือว่าเป็นความเสี่ยงที่ไม่มีนัยสำคัญต่อการดำเนินงาน ความเสี่ยงที่เกิดขึ้นนั้นสามารถยอมรับได้ภายใต้การควบคุมที่มีอยู่ในปัจจุบัน ซึ่งไม่ต้องดำเนินการใดๆเพิ่มเติม

๒) ระดับความเสี่ยงปานกลาง (Medium) คะแนนระดับความเสี่ยง ๖ - ๑๐ คะแนน ยอมรับความเสี่ยงได้ แต่ต้องมีแผนควบคุมความเสี่ยง

๓) ระดับความเสี่ยงสูง (High) คะแนนระดับความเสี่ยง ๑๑ - ๑๖ คะแนน ต้องมีแผนลดความเสี่ยง เพื่อให้ความเสี่ยงนั้นลดลงให้อยู่ในระดับที่ยอมรับได้

๔) ระดับความเสี่ยงสูงมาก (Extreme) คะแนนระดับความเสี่ยง ๑๗ - ๒๕ คะแนน ต้องมีแผนลดความเสี่ยงและประเมินซ้ำ หรืออาจต้องถ่ายโอนความเสี่ยง



## บทที่ ๕ แผนบริหารความเสี่ยง

ในปีงบประมาณ ๒๕๖๔ องค์การบริหารส่วนตำบลบึงหวาย ได้ดำเนินการวิเคราะห์และจัดทำแผนบริหารความเสี่ยง เพื่อเตรียมการรองรับสถานะการเปลี่ยนแปลงที่จะเกิดขึ้น โดยพิจารณาทบทวนจากรายงานผลการควบคุมภายใน ของปีงบประมาณ ๒๕๖๓ ที่ได้รวบรวมจากสำนัก/กอง/ฝ่ายต่าง ๆ ขององค์การบริหารส่วนตำบลบึงหวาย รวมถึงข้อเสนอแนะจากคณะกรรมการบริหารจัดการความเสี่ยง และได้ทำการวิเคราะห์ระดับความเสี่ยง ผลกระทบจากการเกิดความเสี่ยงนั้น แล้วคัดเลือกความเสี่ยงในระดับปานกลางขึ้นไปจนถึงความเสี่ยงในระดับสูงมาก เพื่อกำหนดมาตรการหรือแผนปฏิบัติในการจัดการและควบคุมความเสี่ยงที่สูงมาก (Extreme) และ (High) ให้ลดลงมาอยู่ในระดับที่ยอมรับได้หรือปราศจากความเสี่ยงเลย สำหรับความเสี่ยงในระดับปานกลาง (Medium) ก็มีมาตรการควบคุม เพื่อป้องกันไม่ให้เกิดผลกระทบต่อการทำงานให้บรรลุตามเป้าหมายที่กำหนดไว้ ซึ่งการดำเนินการตามมาตรการลดความเสี่ยงได้พิจารณาถึงความคุ้มค่าในด้านค่าใช้จ่ายและต้นทุนที่ต้องใช้กับประโยชน์ที่จะได้รับด้วย โดยแผนบริหารความเสี่ยง ประจำปีงบประมาณ ๒๕๖๔ ขององค์การบริหารส่วนตำบลบึงหวาย มีองค์ประกอบสำคัญ ประกอบด้วย

๑. วิธีการดำเนินงาน (กิจกรรมควบคุมจัดการความเสี่ยง)
๒. ผู้รับผิดชอบ (ฝ่ายหรือกลุ่มงาน) ในแต่ละกิจกรรมของแผนบริหารจัดการความเสี่ยง
๓. งบประมาณที่ใช้ดำเนินการ
๔. กำหนดระยะเวลาดำเนินการของแผนนั้น

โดยมีรายละเอียดดังนี้

ตารางสรุปผลการวิเคราะห์ความเสี่ยง  
หน่วยรับตรวจ สำนักงานปลัด

ที่	กิจกรรม	ปัจจัยเสี่ยง และเกณฑ์ ความเสี่ยง	ด้าน กลยุทธ์ (S)	ด้าน การ ปฏิบัติ งาน (O)	ด้าน การ เงิน (F)	ด้าน กฎระเบียบ และ ข้อบังคับ (C)	ด้าน การ บริหาร ความรู้ (K)	คะแนน ความเสี่ยง (เฉลี่ย)
๑	การพัฒนาบุคลากร		๑	๒	๑	๒	๒	๑.๖
๒	การจัดทำแผนอัตรากำลัง		๑	๒	๑	๒	๒	๑.๖
๓	การจัดทำแผนพัฒนาท้องถิ่น		๑	๒	๑	๒	๒	๑.๖
๔	การจัดทำข้อบัญญัติงบประมาณ		๑	๒	๑	๒	๒	๑.๖
๕	การดำเนินการรับเรื่องร้องเรียน/ร้องทุกข์		๑	๒	๑	๒	๒	๑.๖
๖	การป้องกันและบรรเทาสาธารณภัย		๑	๒	๑	๒	๒	๑.๖
๗	การดำเนินกู้ยืมผูกเงิน		๓	๓	๒	๒	๒	๒.๔
๘	การใช้และดูแลรถส่วนกลาง		๑	๒	๑	๒	๒	๑.๖
๙	การควบคุมภายในระดับย่อย		๑	๑	๑	๑	๒	๑.๒
๑๐	การดำเนินศูนย์ถ่ายทอดเทคโนโลยีฯ		๑	๒	๑	๒	๒	๑.๖
๑๑	การรับ-ส่งหนังสือ		๒	๒	๑	๒	๒	๑.๘
๑๒	การเบิกและจ่ายวัสดุสิ้นเปลือง		๑	๒	๑	๒	๒	๑.๖

ตารางสรุปผลการวิเคราะห์ความเสี่ยง  
หน่วยรับตรวจ กองคลัง

ที่	กิจกรรม	ปัจจัยเสี่ยง และเกณฑ์ ความเสี่ยง	ด้าน กลยุทธ์ (S)	ด้าน การ ปฏิบัติ งาน (O)	ด้าน การ เงิน (F)	ด้าน กฎระเบียบ และ ข้อบังคับ (C)	ด้าน การ บริหาร ความรู้ (K)	คะแนน ความ เสี่ยง (เฉลี่ย)
๑	การจัดทำรายงานสถานะการเงินประจำวัน ประจำเดือน และงบแสดงฐานะทางการเงิน เมื่อสิ้นปีงบประมาณ		๑	๒	๑	๒	๒	๑.๖
๒	การจัดทำเช็คสั่งจ่าย		๒	๑	๑	๒	๑	๑.๔
๓	การจัดทำใบสรุปนำส่งเงิน		๑	๑	๒	๒	๑	๑.๔
๔	การบันทึกบัญชีและทะเบียนต่าง ๆ		๒	๑	๑	๒	๑	๑.๔
๕	การจัดทำงบทรัพย์สิน		๑	๒	๑	๒	๑	๑.๔
๖	การเบิกเงินสวัสดิการต่าง ๆ		๒	๑	๑	๒	๑	๑.๔
๗	การเบิกจ่ายใช้จ่ายเดินทางไปราชการ		๒	๑	๒	๒	๑	๑.๖
๘	การเบิกจ่ายเงินอุดหนุน		๒	๑	๑	๒	๑	๑.๔
๙	การจัดทำแผนที่ภาษีและทะเบียนทรัพย์สิน		๒	๑	๑	๒	๑	๑.๔
๑๐	การดำเนินการเกี่ยวกับใบเสร็จรับเงิน		๒	๑	๑	๒	๑	๑.๔
๑๑	การบริหารพัสดุและทรัพย์สิน		๒	๑	๑	๒	๑	๑.๔
๑๒	การจัดซื้อจัดจ้าง		๒	๒	๒	๒	๑	๑.๘
๑๓	การเบิกและจ่ายวัสดุสิ้นเปลือง		๒	๑	๑	๒	๑	๑.๔
๑๔	การควบคุมภายในระดับย่อย		๒	๑	๑	๒	๑	๑.๔
๑๕	การจำหน่ายพัสดุ		๒	๑	๑	๒	๑	๑.๔
๑๖	ทะเบียนคุมเงินมัดจำประกันสัญญา		๒	๒	๑	๒	๑	๑.๔
๑๗	ลูกหนี้เงินยืมงบประมาณ		๒	๒	๓	๒	๒	๒.๒

ตารางสรุปผลการวิเคราะห์ความเสี่ยง  
หน่วยรับตรวจ กองช่าง

ที่	กิจกรรม	ปัจจัยเสี่ยง และเกณฑ์ ความเสี่ยง	ด้าน กลยุทธ์ (S)	ด้าน การ ปฏิบัติ งาน (O)	ด้าน การ เงิน (F)	ด้าน กฎระเบียบ และ ข้อบังคับ (C)	ด้าน การ บริหาร ความรู้ (K)	คะแนน ความเสี่ยง (เฉลี่ย)
๑	การก่อสร้าง สำรอง ออกแบบ งานก่อสร้าง		๑	๒	๑	๒	๒	๑.๖
๒	การกำหนดราคากลางงานก่อสร้าง		๒	๒	๓	๒	๑	๒.๒
๓	การควบคุมงานก่อสร้าง		๑	๒	๑	๒	๒	๑.๖
๔	การขออนุญาตก่อสร้างต่าง ๆ		๑	๑	๑	๑	๑	๑.๑
๕	การขอบ้านเลขที่		๑	๑	๑	๑	๑	๑.๑
๖	การซ่อมไฟฟ้าสาธารณะ		๑	๒	๑	๒	๒	๑.๖
๗	การควบคุมภายในระดับย่อย		๑	๒	๑	๒	๒	๑.๖
๘	การควบคุมการใช้วัสดุสิ้นเปลือง		๓	๓	๓	๒	๒	๒.๖

ตารางสรุปผลการวิเคราะห์ความเสี่ยง  
หน่วยรับตรวจ กองสวัสดิการสังคม

ที่	กิจกรรม	ปัจจัยเสี่ยง และเกณฑ์ ความเสี่ยง	ด้าน กลยุทธ์ (S)	ด้าน การ ปฏิบัติ งาน (O)	ด้าน การ เงิน (F)	ด้าน กฎระเบียบ และ ข้อบังคับ (C)	ด้าน การ บริหาร ความรู้ (K)	คะแนน ความเสี่ยง (เฉลี่ย)
๑	การเบิกจ่ายเบี้ยยังชีพ		๑	๒	๑	๒	๒	๑.๖
๒	การขึ้นทะเบียนเงินสงเคราะห์		๑	๑	๑	๑	๑	๑.๐
๓	การส่งเสริมการฝึกอาชีพ		๑	๒	๑	๒	๒	๑.๖
๔	การควบคุมกองทุนเงินเศรษฐกิจชุมชน		๒	๓	๓	๓	๒	๒.๖
๔	การควบคุมภายในระดับย่อย		๑	๒	๑	๒	๒	๑.๖
๔	การควบคุมวัสดุสิ้นเปลือง		๑	๒	๑	๒	๒	๑.๖

ตารางสรุปผลการวิเคราะห์ความเสี่ยง  
หน่วยรับตรวจ กองการศึกษา

ที่	กิจกรรม	ปัจจัยเสี่ยง และเกณฑ์ ความเสี่ยง	ด้าน กลยุทธ์ (S)	ด้าน การ ปฏิบัติ งาน (O)	ด้าน การ เงิน (F)	ด้าน กฎระเบียบ และ ข้อบังคับ (C)	ด้าน การ บริหาร ความรู้ (K)	คะแนน ความเสี่ยง (เฉลี่ย)
๑	การดำเนินการเกี่ยวกับศูนย์พัฒนาเด็กเล็ก		๓	๓	๓	๒	๒	๒.๖
๒	การลงระบบข้อมูลสารสนเทศเด็กนักเรียน		๑	๒	๑	๒	๒	๑.๖
๓	การขอรับเงินอุดหนุนประจำปี		๑	๒	๑	๒	๒	๑.๖
๔	การกีฬาและนันทนาการ		๒	๒	๑	๒	๒	๑.๘
๕	การดำเนินการโครงการอาหารกลางวัน/ อาหารเสริม(นม)		๑	๒	๑	๒	๒	๑.๖
๖	การควบคุมภายในระดับย่อย		๑	๒	๑	๒	๒	๑.๖
๗	การควบคุมการใช้วัสดุสิ้นเปลือง		๒	๓	๒	๒	๓	๒.๔

ตารางแปลงค่าคะแนนความเสี่ยงเป็นระดับความเสี่ยง

คะแนนความเสี่ยง	ระดับความเสี่ยง
๒.๓๓ - ๓.๐๐	สูง (๓)
๑.๖๘ - ๒.๓๒	ปานกลาง (๒)
๑.๐ - ๑.๖๗	ต่ำ (๑)

การประเมินความเสี่ยง ปีงบประมาณ ๒๕๖๔  
องค์การบริหารส่วนตำบลบุ่งหวาย

ความเสี่ยง	ผลกระทบ/ความเสียหายที่อาจเกิดขึ้น	ปัจจัยเสี่ยง/สาเหตุ	ประเภทความเสี่ยง	โอกาส/ความถี่	ผลกระทบ/ความรุนแรง	คะแนนความเสี่ยง	ระดับความเสี่ยง	ผู้รับผิดชอบ
(๑) ความเสี่ยงจากการไม่สามารถติดตามเร่งรัดลูกหนี้เงินทุนเศรษฐกิจชุมชนจากกลุ่มได้	อาจเกิดความเสียหายต่อราชการเนื่องจากหากเกิน ๑๐ ปี จะเกิดลูกหนี้สูญ	กลุ่มหรือองค์กรไม่ชำระหนี้ เนื่องจากเจ้าหน้าที่ไม่ได้ติดตามเร่งรัดอย่างสม่ำเสมอ	ด้านการปฏิบัติงาน	๕	๕	๒๕	สูงมาก	กองสวัสดิการสังคม
(๒) ความเสี่ยงจากการใช้รถยนต์ส่วนบุคคล ผิดประเภทหรือนำไปใช้โดยประโยชน์ส่วนตัว	(๑) อาจมีการนำรถส่วนบุคคล (รถตู้ชีพ) ไปใช้งานประเภทอื่น ๆ ที่ไม่เกี่ยวข้องกับงานการบริการประชาชนโดยตรง (๒) อาจมีการนำรถส่วนบุคคลมาใช้ประโยชน์ส่วนตัว	(๑) มีการสั่งใช้พนักงานตู้ชีพหรือรถตู้ชีพไปใช้ในงานที่ไม่เกี่ยวข้องกับการตู้ชีพฉุกเฉิน (๒) มีเจ้าหน้าที่บางส่วนได้มีการนำรถส่วนบุคคลไปใช้โดยไม่มีการเสนอขออนุญาตก่อน	ด้านปฏิบัติงาน	๔	๔	๑๖	สูง	สำนักงานปลัด
(๓) เจ้าหน้าที่ไม่มีความรู้ความสามารถในการปฏิบัติงานด้านการเงินและการบัญชี การจัดซื้อจัดจ้างของศูนย์พัฒนาเด็กเล็ก อาจทำให้เจ้าหน้าที่ปฏิบัติงานไม่เป็นไปตามระเบียบ กฎหมาย กำหนด	(๑) อาจเกิดความเสียหายด้านการเงินได้ (๒) เจ้าหน้าที่อาจถูกวินัยในการปฏิบัติหน้าที่ไม่เป็นไปตามระเบียบ กฎหมาย กำหนด	มีการกำกับดูแลอย่างใกล้ชิดของ กองการศึกษาและให้เจ้าหน้าที่เข้ารับการอบรมเพิ่มพูนความรู้ความสามารถยิ่งขึ้น	ด้านการเงิน	๓	๔	๑๒	สูง	กองสวัสดิการสังคม



ความเสี่ยง	ผลกระทบ/ความเสียหายที่อาจเกิดขึ้น	ปัจจัยเสี่ยง/สาเหตุ	ประเภทความเสี่ยง	โอกาส/ความถี่	ผลกระทบ/ความรุนแรง	คะแนนความเสี่ยง	ระดับความเสี่ยง	ผู้รับผิดชอบ
(๔) ความเสี่ยงจากการที่เจ้าหน้าที่ไม่ได้จัดทำทะเบียนคุมและใบเบิกวัสดุสิ้นเปลือง และไม่มีสถานที่จัดเก็บวัสดุสิ้นเปลืองที่ปลอดภัย มั่นคง อาจนำไปสู่การนำไปใช้ประโยชน์ส่วนตน	เกิดความเสียหายต่อหน่วยงาน เนื่องจากเจ้าหน้าที่มีโอกาสและช่องทางนำวัสดุสิ้นเปลืองไปใช้ประโยชน์ส่วนตนได้ง่าย	ไม่มีสถานที่จัดเก็บที่ปลอดภัย และเจ้าหน้าที่ไม่ได้ควบคุม กำกับดูแล การเบิกจ่ายวัสดุสิ้นเปลือง	ด้านการปฏิบัติงาน	๕	๕	๒๕	สูงมาก	กองช่าง
(๕) ความเสี่ยงจากการไม่สามารถติดตาม การคืนเงิน ลูกหนี้เงินยืมได้	การปฏิบัติหน้าที่ของเจ้าหน้าที่ไม่เป็นไปตามระเบียบ กฎหมาย กำหนด	เจ้าหน้าที่ไม่ได้ติดตามเร่งรัด กรณีตรวจสอบพบว่า มีลูกหนี้ยังไม่ส่งใช้เงินยืม หรือใกล้ครบระยะเวลากำหนดคืนเงินยืม	ด้านปฏิบัติงาน	๓	๓	๙	ปานกลาง	กองคลัง

การจัดการความเสี่ยง ประจำปีงบประมาณ ๒๕๖๔  
องค์การบริหารส่วนตำบลบึงหวาย

ความเสี่ยง	วิธีการจัดการความเสี่ยง	รายละเอียดการจัดการ	ทางเลือกที่เหมาะสม	ผู้รับผิดชอบ
<b>ความเสี่ยงด้านการปฏิบัติงาน (Operational Risk)</b>				
(๑) ความเสี่ยงจากการไม่สามารถติดตามเร่งรัดลูกหนี้เงินทุนเศรษฐกิจชุมชนจากกลุ่มได้	การลดหรือควบคุมความเสี่ยง	ไม่ควรหลีกเลี่ยงความเสี่ยงนี้	การลดหรือควบคุมความเสี่ยง	กองสวัสดิการสังคม
(๒) ความเสี่ยงจากการใช้รถยนต์ส่วนบุคคล ผิดประเภทหรือนำไปใช้โดยประโยชน์ส่วนตัว	การลดหรือควบคุมความเสี่ยง	ไม่ควรหลีกเลี่ยงความเสี่ยงนี้	การลดหรือควบคุมความเสี่ยง	สำนักงานปลัด
(๓) ความเสี่ยงจากการที่เจ้าหน้าที่ไม่ได้จัดทำทะเบียนคุมและใบเบิกวัสดุสิ้นเปลือง และไม่มีสถานที่จัดเก็บวัสดุสิ้นเปลืองที่ปลอดภัย มั่นคง อาจนำไปสู่การนำไปใช้ประโยชน์ส่วนตัว	การลดหรือควบคุมความเสี่ยง	ไม่ควรหลีกเลี่ยงความเสี่ยงนี้	การลดหรือควบคุมความเสี่ยง	กองช่าง
(๔) ความเสี่ยงจากการไม่สามารถติดตาม การคืนเงินลูกหนี้เงินยืมได้	การลดหรือควบคุมความเสี่ยง	ไม่ควรหลีกเลี่ยงความเสี่ยงนี้	การลดหรือควบคุมความเสี่ยง	กองคลัง
<b>ความเสี่ยงด้านการเงิน (Financial Risk)</b>				
(๑) เจ้าหน้าที่ไม่มีความรู้ความสามารถในการปฏิบัติงานด้านการเงินและการบัญชี การจัดซื้อจัดจ้างของศูนย์พัฒนาเด็กเล็ก อาจทำให้เจ้าหน้าที่ปฏิบัติงานไม่เป็นไปตามระเบียบ กฎหมาย กำหนด	การหลีกเลี่ยงความเสี่ยง	ไม่ควรหลีกเลี่ยงความเสี่ยงนี้	การลดหรือควบคุมความเสี่ยง	กองการศึกษา

**แผนบริหารความเสี่ยง**  
**องค์การบริหารส่วนตำบลบึงหวาย ประจำปีงบประมาณ ๒๕๖๔**

ความเสี่ยง	กิจกรรมการควบคุม/การจัดการความเสี่ยง	วัตถุประสงค์	ผลสำเร็จความคาดหวัง	ระยะเวลาดำเนินการ	ผู้รับผิดชอบ
(๑) ความเสี่ยงจากการไม่สามารถติดตามเร่งรัดลูกหนี้เงินทุนเศรษฐกิจชุมชนจากกลุ่มได้	ให้เจ้าหน้าที่จัดทำหนังสือติดตามเร่งรัดอย่างต่อเนื่องสม่ำเสมอ	เพื่อให้หน่วยงานมีการเรียกเก็บเงินจากลูกหนี้เงินเศรษฐกิจชุมชนได้ครบถ้วนไม่เป็นหนี้สูญ หรือมีการดำเนินคดีตามกฎหมาย	หน่วยงานไม่มีหนี้ค้างชำระของลูกหนี้เงินทุนเศรษฐกิจชุมชน	ตุลาคม ๒๕๖๓ – กันยายน ๒๕๖๔	กองสวัสดิการสังคม
(๒) ความเสี่ยงจากการใช้รถยนต์ส่วนบุคคล ผิดประเภทหรือนำไปใช้โดยประโยชน์ส่วนตัว	(๑) กำกับดูแลและควบคุมการใช้รถส่วนบุคคลให้ถูกต้องเป็นไปตามระเบียบฯ กฎหมายกำหนด (๒) ให้เจ้าหน้าที่ที่มีความประสงค์ใช้รถส่วนบุคคลเสนอใบขออนุญาตทุกครั้ง	เพื่อให้การใช้รถส่วนบุคคลถูกต้องเป็นไปตามระเบียบกฎหมาย กำหนด และหลักฐานการขออนุญาตก่อนการใช้รถส่วนบุคคลสามารถตรวจสอบได้	การใช้รถส่วนบุคคลถูกต้องตามระเบียบ กฎหมาย กำหนด และมีหลักฐานสามารถตรวจสอบการใช้รถส่วนบุคคล มีการควบคุมการใช้รถส่วนบุคคลเป็นปัจจุบัน	ตุลาคม ๒๕๖๓ – ธันวาคม ๒๕๖๓	สำนักงานปลัด
(๓) ความเสี่ยงจากการที่เจ้าหน้าที่ไม่ได้จัดทำทะเบียนคุมและใบเบิกวัสดุสิ้นเปลือง และไม่มีสถานที่จัดเก็บวัสดุสิ้นเปลืองที่ปลอดภัย มั่นคง อาจนำไปสู่การนำไปใช้ประโยชน์ส่วนตัว	ให้เจ้าหน้าที่ที่ได้รับมอบหมายเป็นเจ้าหน้าที่พัสดุกองช่าง ดำเนินการจัดทำทะเบียนคุม และใบเบิกวัสดุทุกครั้ง และเป็นปัจจุบัน และจัดหาสถานที่จัดเก็บวัสดุสิ้นเปลืองให้เป็นสัดส่วน	เพื่อให้การควบคุมการเบิกจ่ายวัสดุสิ้นเปลืองของกองช่าง ถูกต้อง ครบถ้วน เป็นปัจจุบัน และมีสถานที่จัดเก็บที่ปลอดภัย ไม่เสี่ยงต่อการนำวัสดุสิ้นเปลืองไปใช้ประโยชน์ส่วนตัว	กองช่างมีสถานที่จัดเก็บวัสดุสิ้นเปลืองที่เป็นสัดส่วน ปลอดภัย และมีการจัดทำทะเบียนคุม ใบเบิก ทุกครั้ง เป็นปัจจุบัน สามารถตรวจสอบความถูกต้องได้	ตุลาคม ๒๕๖๓ – กันยายน ๒๕๖๔	กองช่าง

ความเสี่ยง	กิจกรรมการควบคุม/การจัดการความเสี่ยง	วัตถุประสงค์	ผลสำเร็จความคาดหวัง	ระยะเวลาดำเนินการ	ผู้รับผิดชอบ
(๔) เจ้าหน้าที่ไม่มีความรู้ความสามารถในการปฏิบัติงานด้านการเงินและการบัญชี การจัดซื้อจัดจ้างของศูนย์พัฒนาเด็กเล็ก อาจทำให้เจ้าหน้าที่ปฏิบัติงานไม่ปฏิบัติตามระเบียบกฎหมาย กำหนด	มีการกำกับดูแลอย่างใกล้ชิดของ กองการศึกษาและให้เจ้าหน้าที่เข้ารับการอบรมเพิ่มพูนความรู้ความสามารถยิ่งขึ้น	เพื่อให้ปฏิบัติงานด้านการเงินและบัญชี และด้านพัสดุของศูนย์พัฒนาเด็กเล็กเป็นไปตามระเบียบกฎหมาย กำหนด มีเอกสารหลักฐานครบถ้วน ถูกต้องตามระเบียบกฎหมาย กำหนด	การปฏิบัติงานเป็นไปตามระเบียบ กฎหมาย กำหนด และมีเอกสารหลักฐานครบถ้วนถูกต้อง	ตุลาคม ๒๕๖๓ - ธันวาคม ๒๕๖๓	กองการศึกษา
(๕) ความเสี่ยงจากการไม่สามารถติดตาม การคืนเงินลูกหนี้เงินยืมได้	ให้เจ้าหน้าที่ที่รับผิดชอบตรวจสอบลูกหนี้เงินยืมเป็นประจำ หากเห็นว่าใกล้สิ้นระยะเวลา ให้ดำเนินการติดตามเร่งรัดลูกหนี้เงินยืมโดยเร็ว	เพื่อให้การส่งใช้เงินยืมของหน่วยงาน ถูกต้อง เป็นไปตามระเบียบ กฎหมาย กำหนด	ไม่มีลูกหนี้เงินยืมส่งใช้เงินยืมเกินระยะเวลาตามสัญญาเงินกำหนด	ตุลาคม ๒๕๖๓ - มีนาคม ๒๕๖๔	กองคลัง

## บทที่ ๖

### การรายงานและติดตามผล

หลังจากจัดทำแผนบริหารความเสี่ยงและมีการดำเนินงานตามแผนแล้ว จะต้องมีการรายงานและติดตามผลเป็นระยะ เพื่อให้เกิดความมั่นใจว่าได้มีการดำเนินงานไปอย่างถูกต้องและเหมาะสม โดยมีเป้าหมายในการติดตามผล คือ เป็นการประเมินคุณภาพและความเหมาะสมของวิธีการจัดการความเสี่ยง รวมทั้งติดตามผลการจัดการความเสี่ยงที่ได้มีการดำเนินการไปแล้วว่าบรรลุผลตามวัตถุประสงค์ของการบริหารความเสี่ยงหรือไม่ โดยหน่วยงานต้องสอบถามดูว่า วิธีการบริหารจัดการความเสี่ยงใดมีประสิทธิภาพดีก็ให้ดำเนินการต่อไป หรือวิธีการบริหารจัดการความเสี่ยงใดควรปรับเปลี่ยน และนำผลการติดตามไปรายงานให้ฝ่ายบริหารทราบตามแบบรายงานที่ได้กล่าวไว้ข้างต้น ทั้งนี้กระบวนการสอบถามอาจกำหนดข้อมูลที่ต้องติดตาม หรืออาจทำ Check List การติดตาม พร้อมทั้งกำหนดความถี่ในการติดตามผล โดยสามารถติดตามผลได้ใน ๒ ลักษณะ คือ

๑) การติดตามผลเป็นรายครั้ง (Separate Monitoring) เป็นการติดตาม ตามรอบระยะเวลาที่กำหนด ทุกเดือน ๖ เดือน และทุกสิ้นปี

๒) การติดตามผลในระหว่างการปฏิบัติงาน (Ongoing Monitoring) เป็นการติดตามที่รวมอยู่ในการดำเนินงานต่างๆ ตามปกติของหน่วยงาน

#### การประเมินผลการบริหารความเสี่ยง

คณะกรรมการบริหารความเสี่ยง จะต้องทาสรุปรายงานผลและประเมินผลการบริหารความเสี่ยง ประจำปีต่อผู้บริหารองค์การบริหารส่วนตำบลบุงหวาย เพื่อให้มั่นใจว่า องค์การบริหารส่วนตำบลบุงหวาย มีการบริหารความเสี่ยงเป็นไปอย่างเหมาะสม เพียงพอ ถูกต้อง และมีประสิทธิผล มาตรการหรือกลไกการควบคุมความเสี่ยงที่ดำเนินการ สามารถลดและควบคุมความเสี่ยงที่เกิดขึ้นได้จริงและอยู่ในระดับที่ยอมรับได้ หรือต้องจัดหา มาตรการหรือตัวควบคุมอื่นเพิ่มเติม เพื่อให้ความเสี่ยงที่ยังเหลืออยู่หลังมีการจัดการ อยู่ในระดับที่ยอมรับได้ และให้ องค์การบริหารความเสี่ยงอย่างต่อเนื่องจนเป็นวัฒนธรรมในการดำเนินงาน

#### การทบทวนการบริหารความเสี่ยง

การทบทวนแผนบริหารความเสี่ยง เป็นการทบทวนประสิทธิภาพของแนวการบริหารความเสี่ยงในทุกขั้นตอน เพื่อการปรับปรุงและพัฒนาแผนงานในการบริหารความเสี่ยงให้ทันสมัยและเหมาะสมกับการปฏิบัติงานจริงเป็นประจำทุกปี

ภาคผนวก